

Owner's Manual



Permanently Lubricated Tank Mounted **AIR COMPRESSOR**

Model No.
919.152160

- Safety Guidelines
- Assembly
- Operation
- Maintenance
- Service and Adjustments
- Troubleshooting
- Repair Parts

CAUTION: Read the Safety Guidelines
and All Instructions Carefully Before
Operating.

Sears, Roebuck and Co., Hoffman Estates, IL 60179 U.S.A.
Visit our Craftsman website: www.sears.com/craftsman

TABLE OF CONTENTS

WARRANTY	2
SPECIFICATION CHART	3
SAFETY GUIDELINES - DEFINITIONS	3
IMPORTANT SAFETY INSTRUCTIONS	3-9
GLOSSARY	9
ACCESSORIES	9
DUTY CYCLE	9
ASSEMBLY	10
INSTALLATION	10-11
OPERATION	12-14
MAINTENANCE	14-15
SERVICE AND ADJUSTMENTS	15-16
STORAGE	16
TROUBLESHOOTING	17-19
REPAIR PARTS	20-23
ESPAÑOL	24-41
REPAIR PROTECTION AGREEMENT	43
HOW TO ORDER REPAIR PARTS	back cover

WARRANTY

ONE YEAR FULL WARRANTY

If this product fails due to a defect in material or workmanship within one year from the date of purchase, Sears will at its option repair or replace it free of charge. Contact Sears at 1-800-4-MY-HOME® to arrange for repair, or return it to the place of purchase for replacement.

If this product is used for commercial or rental purposes, this warranty applies for only ninety days from the date of purchase.

This warranty gives you specific legal rights and you may have other rights which vary from state to state.

Sears, Roebuck and Co., Dept. 817WA, Hoffman Estates, IL 60179

SPECIFICATION CHART

Model No.	919.152160
Running HP	0.8*
Bore	1-7/8"
Stroke	1-1/4"
Voltage-Single Phase	120V
Minimum Branch Circuit Requirement	10 amps
Fuse Type	Time Delay
Air Tank Capacity	6 gallon
Approx. Cut-In	120 PSI
Approx. Cut-out	150 PSI
SCFM @ 40 PSIG	3.7*
SCFM @ 90 PSIG	2.6*

*Tested per ISO 1217

Refer to Glossary for abbreviations.

SAFETY GUIDELINES - DEFINITIONS

This manual contains information that is important for you to know and understand. This information relates to protecting **YOUR SAFETY** and **PREVENTING EQUIPMENT PROBLEMS**. To help you recognize this information, we use the symbols below. Please read the manual and pay attention to these symbols.

<p>▲ DANGER: Indicates an imminently hazardous situation which, if not avoided, <u>will</u> result in death or serious injury.</p>	<p>▲ CAUTION: Indicates a potentially hazardous situation which, if not avoided, <u>may</u> result in minor or moderate injury.</p>
<p>▲ WARNING: Indicates a potentially hazardous situation which, if not avoided, <u>could</u> result in death or serious injury.</p>	<p>CAUTION: Used without the safety alert symbol indicates a potentially hazardous situation which, if not avoided, may result in property damage.</p>

IMPORTANT SAFETY INSTRUCTIONS

▲ WARNING: This product contains chemicals known to the State of California to cause cancer, and birth defects or other reproductive harm. Wash hands after handling.

▲ WARNING: Some dust contains chemicals known to the State of California to cause cancer, birth defects or other reproductive harm such as asbestos and lead in lead based paint.

▲ WARNING: Do not operate this unit until you read and understand this instruction manual for safety, operation and maintenance instructions.



SAVE THESE INSTRUCTIONS

HAZARD



▲ DANGER: RISK OF EXPLOSION OR FIRE

WHAT CAN HAPPEN	HOW TO PREVENT IT
<ul style="list-style-type: none"> It is normal for electrical contacts within the motor and pressure switch to spark. 	<ul style="list-style-type: none"> Always operate the compressor in a well ventilated area free of combustible materials, gasoline, or solvent vapors.
<ul style="list-style-type: none"> If electrical sparks from compressor come into contact with flammable vapors, they may ignite, causing fire or explosion. 	<ul style="list-style-type: none"> If spraying flammable materials, locate compressor at least 20 feet (6.1 m) away from spray area. An additional length of air hose may be required. Store flammable materials in a secure location away from compressor.
<ul style="list-style-type: none"> Restricting any of the compressor ventilation openings will cause serious overheating and could cause fire. 	<ul style="list-style-type: none"> Never place objects against or on top of compressor. Operate compressor in an open area at least 12" (30.5 cm) away from any wall or obstruction that would restrict the flow of fresh air to the ventilation openings. Operate compressor in a clean, dry well ventilated area. Do not operate unit indoors or in any confined area.
<ul style="list-style-type: none"> Unattended operation of this product could result in personal injury or property damage. To reduce the risk of fire, do not allow the compressor to operate unattended. 	<ul style="list-style-type: none"> Always remain in attendance with the product when it is operating. Always turn off and unplug unit when not in use.

HAZARD



▲ DANGER: RISK TO BREATHING (ASPHYXIATION)

WHAT CAN HAPPEN	HOW TO PREVENT IT
<ul style="list-style-type: none"> The compressed air directly from your compressor is not safe for breathing. The air stream may contain carbon monoxide, toxic vapors, or solid particles from the air tank. Breathing these contaminants can cause serious injury or death. 	<ul style="list-style-type: none"> Air obtained directly from the compressor should never be used to supply air for human consumption. In order to use air produced by this compressor for breathing, suitable filters and in-line safety equipment must be properly installed. In-line filters and safety equipment used in conjunction with the compressor must be capable of treating air to all applicable local and federal codes prior to human consumption.

- | | |
|--|--|
| <ul style="list-style-type: none"> • Exposure to chemicals in dust created by power sanding, sawing, grinding, drilling, and other construction activities may be harmful. • Sprayed materials such as paint, paint solvents, paint remover, insecticides, weed killers, may contain harmful vapors and poisons. | <ul style="list-style-type: none"> • Work in an area with good cross ventilation. Read and follow the safety instructions provided on the label or safety data sheets for the materials you are spraying. Always use certified safety equipment: NIOSH/OSHA respiratory protection or properly fitting face mask designed for use with your specific application. |
|--|--|

HAZARD



▲ WARNING: RISK OF BURSTING

Air Tank: The air tank on your Air Compressor is designed and may be UM coded (for units with air tanks greater than 6" (122 mm) diameter) according to ASME Section VIII, Div. 1 rules. All pressure vessels should be inspected once every two years. To find your state pressure vessels inspector, look under the Division of Labor and Industries in the government section of a phone book .

The following conditions could lead to a weakening of the air tank, and result in a violent air tank explosion:

WHAT CAN HAPPEN	HOW TO PREVENT IT
<ul style="list-style-type: none"> • Failure to properly drain condensed water from air tank, causing rust and thinning of the steel air tank. 	<ul style="list-style-type: none"> • Drain air tank daily or after each use. If air tank develops a leak, replace it immediately with a new air tank or replace the entire compressor.
<ul style="list-style-type: none"> • Modifications or attempted repairs to the air tank. 	<ul style="list-style-type: none"> • Never drill into, weld, or make any modifications to the air tank or its attachments. Never attempt to repair a damaged or leaking air tank. Replace with a new air tank.
<ul style="list-style-type: none"> • Unauthorized modifications to the safety valve or any other components which control air tank pressure. 	<ul style="list-style-type: none"> • The air tank is designed to withstand specific operating pressures. Never make adjustments or parts substitutions to alter the factory set operating pressures.

Attachments & accessories:

- | | |
|--|---|
| <ul style="list-style-type: none"> • Exceeding the pressure rating of air tools, spray guns, air operated accessories, tires, and other inflatables can cause them to explode or fly apart, and could result in serious injury. | <ul style="list-style-type: none"> • Follow the equipment manufacturers recommendation and never exceed the maximum allowable pressure rating of attachments. Never use compressor to inflate small low pressure objects such as children's toys, footballs, basketballs, etc. |
|--|---|

Tires:

- Over inflation of tires could result in serious injury and property damage.
- Use a tire pressure gauge to check the tires pressure before each use and while inflating tires; see the tire sidewall for the correct tire pressure.
NOTE: Air tanks, compressors and similar equipment used to inflate tires can fill small tires similar to these very rapidly. Adjust pressure regulator on air supply to no more than the rating of the tire pressure. Add air in small increments and frequently use the tire gauge to prevent over inflation.

HAZARD



⚠️ WARNING: RISK OF ELECTRICAL SHOCK

WHAT CAN HAPPEN	HOW TO PREVENT IT
<ul style="list-style-type: none">• Your air compressor is powered by electricity. Like any other electrically powered device, if it is not used properly it may cause electric shock.	<ul style="list-style-type: none">• Never operate the compressor outdoors when it is raining or in wet conditions.• Never operate compressor with protective covers removed or damaged.
<ul style="list-style-type: none">• Repairs attempted by unqualified personnel can result in serious injury or death by electrocution.	<ul style="list-style-type: none">• Any electrical wiring or repairs required on this product should be performed by authorized service center personnel in accordance with national and local electrical codes.
<ul style="list-style-type: none">• Electrical Grounding: Failure to provide adequate grounding to this product could result in serious injury or death from electrocution. Refer to Grounding Instructions paragraph in the <i>Installation</i> section.	<ul style="list-style-type: none">• Make certain that the electrical circuit to which the compressor is connected provides proper electrical grounding, correct voltage and adequate fuse protection.

HAZARD



▲ WARNING: RISK FROM FLYING OBJECTS

WHAT CAN HAPPEN	HOW TO PREVENT IT
<ul style="list-style-type: none">• The compressed air stream can cause soft tissue damage to exposed skin and can propel dirt, chips, loose particles, and small objects at high speed, resulting in property damage or personal injury.	<ul style="list-style-type: none">• Always wear certified safety equipment: ANSI Z87.1 eye protection (CAN/CSA Z94.3) with side shields when using the compressor.• Never point any nozzle or sprayer toward any part of the body or at other people or animals.• Always turn the compressor off and bleed pressure from the air hose and air tank before attempting maintenance, attaching tools or accessories.

HAZARD



▲ WARNING: RISK OF HOT SURFACES

WHAT CAN HAPPEN	HOW TO PREVENT IT
<ul style="list-style-type: none">• Touching exposed metal such as the compressor head, engine head, engine exhaust or outlet tubes, can result in serious burns.	<ul style="list-style-type: none">• Never touch any exposed metal parts on compressor during or immediately after operation. Compressor will remain hot for several minutes after operation.• Do not reach around protective shrouds or attempt maintenance until unit has been allowed to cool.

HAZARD



▲ WARNING: RISK FROM MOVING PARTS

WHAT CAN HAPPEN	HOW TO PREVENT IT
<ul style="list-style-type: none">• Moving parts such as the pulley, fly-wheel, and belt can cause serious injury if they come into contact with you or your clothing.	<ul style="list-style-type: none">• Never operate the compressor with guards or covers which are damaged or removed.• Keep your hair, clothing, and gloves away from moving parts. Loose clothes, jewelry, or long hair can be caught in moving parts.• Air vents may cover moving parts and should be avoided as well.
<ul style="list-style-type: none">• Attempting to operate compressor with damaged or missing parts or attempting to repair compressor with protective shrouds removed can expose you to moving parts and can result in serious injury.	<ul style="list-style-type: none">• Any repairs required on this product should be performed by authorized service center personnel.

HAZARD



▲ WARNING: RISK OF UNSAFE OPERATION

WHAT CAN HAPPEN	HOW TO PREVENT IT
<ul style="list-style-type: none">• Unsafe operation of your air compressor could lead to serious injury or death to you or others.	<ul style="list-style-type: none">• Review and understand all instructions and warnings in this manual.• Become familiar with the operation and controls of the air compressor.• Keep operating area clear of all persons, pets, and obstacles.• Keep children away from the air compressor at all times.• Do not operate the product when fatigued or under the influence of alcohol or drugs. Stay alert at all times.• Never defeat the safety features of this product.• Equip area of operation with a fire extinguisher.• Do not operate machine with missing, broken, or unauthorized parts.

HAZARD



▲ WARNING: RISK OF FALLING

WHAT CAN HAPPEN	HOW TO PREVENT IT
<ul style="list-style-type: none">• A portable compressor can fall from a table, workbench, or roof causing damage to the compressor and could result in serious injury or death to the operator.	<ul style="list-style-type: none">• Always operate compressor in a stable secure position to prevent accidental movement of the unit. Never operate compressor on a roof or other elevated position. Use additional air hose to reach high locations.

HAZARD



▲ CAUTION: RISK FROM NOISE

WHAT CAN HAPPEN	HOW TO PREVENT IT
<ul style="list-style-type: none">• Under some conditions and duration of use, noise from this product may contribute to hearing loss.	<ul style="list-style-type: none">• Always wear certified safety equipment: ANSI S12.6 (S3.19) hearing protection.

**SAVE THESE INSTRUCTIONS
FOR FUTURE USE**

GLOSSARY

Become familiar with these terms before operating the unit.

CFM: Cubic feet per minute.

SCFM: Standard cubic feet per minute; a unit of measure of air delivery.

PSIG: Pounds per square inch gauge; a unit of measure of pressure.

Code Certification: Products that bear one or more of the following marks: UL, CUL, ETL, CETL, have been evaluated by OSHA certified independent safety laboratories and meet the applicable Underwriters Laboratories Standards for Safety.

Cut-In Pressure: While the motor is off, air tank pressure drops as you

continue to use your accessory. When the tank pressure drops to a certain low level the motor will restart automatically. The low pressure at which the motor automatically restarts is called "cut-in" pressure.

Cut-Out Pressure: When an air compressor is turned on and begins to run, air pressure in the air tank begins to build. It builds to a certain high pressure before the motor automatically shuts off, protecting your air tank from pressure higher than its capacity. The high pressure at which the motor shuts off is called "cut-out" pressure.

Branch Circuit: Circuit carrying electricity from electrical panel to outlet.

ACCESSORIES

This unit is capable of powering the following accessories. The accessories are available through the current Power and Hand Tool Catalog or full-line Sears stores.

Accessories

- In Line Filter
- Tire Air Chuck
- Quick Connector Sets (various sizes)
- Air Pressure Regulators
- Oil Fog Lubricators
- Air Hose: 1/4", 3/8" or 1/2" I.D. in various lengths

Refer to the selection chart located on the unit to select the tools this unit is capable of powering.

▲ WARNING: The use of any other accessory not recommended for use with this tool could be hazardous. Use only accessories rated equal to or higher than the rating of the air compressor.

DUTY CYCLE

This air compressor pump is capable of running continuously. However, to prolong the life of your air compressor, it is recommended that a 50%-75%

average duty cycle be maintained; that is, the air compressor pump should not run more than 30-45 minutes in any given hour.

ASSEMBLY

Unpacking

1. Remove unit from carton and discard all packaging.

INSTALLATION

HOW TO SET UP YOUR UNIT

Location of the Air Compressor

- Locate the air compressor in a clean, dry and well ventilated area.
- The air compressor should be located at least 12" (30.5 cm) away from the wall or other obstructions that will interfere with the flow of air.
- The air compressor pump and shroud are designed to allow for proper cooling. The ventilation openings on the compressor are necessary to maintain proper operating temperature. Do not place rags or other containers on or near these openings.

GROUNDING INSTRUCTIONS

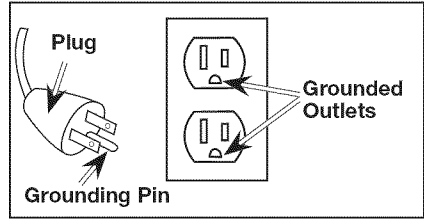
⚠ WARNING Risk of Electrical Shock. In the event of a short circuit, grounding reduces the risk of shock by providing an escape wire for the electric current. This air compressor must be properly grounded.

The portable air compressor is equipped with a cord having a grounding wire with an appropriate grounding plug (see following illustrations).

1. The cord set and plug with this unit contains a grounding pin. This plug **MUST** be used with a grounded outlet.

IMPORTANT: The outlet being used must be installed and grounded in accordance with all local codes and ordinances.

2. Make sure the outlet being used has the same configuration as the grounded plug. **DO NOT USE AN ADAPTER.** See illustration.



3. Inspect the plug and cord before each use. Do not use if there are signs of damage.
4. If these grounding instructions are not completely understood, or if in doubt as to whether the compressor is properly grounded, have the installation checked by a qualified electrician.

⚠ DANGER Risk of Electrical Shock. **IMPROPER GROUNDING CAN RESULT IN ELECTRICAL SHOCK.**

Do not modify the plug provided. If it does not fit the available outlet, a correct outlet should be installed by a qualified electrician.

Repairs to the cord set or plug MUST be made by a qualified electrician.

Extension Cords

If an extension cord must be used, be sure it is:

- a 3-wire extension cord that has a 3-blade grounding plug, and a 3-slot receptacle that will accept the plug on the product
- in good condition
- no longer than 50 feet
- 14 gauge (AWG) or larger. (Wire size increases as gauge number decreases. 12 AWG and 10 AWG may also be used. DO NOT USE 16 OR 18 AWG.)

CAUTION:

The use of an undersized

extension cord will cause voltage to drop resulting in power loss to the motor and overheating. Instead of using an extension cord, increase the working reach of the air hose by attaching another length of hose to its end. Attach additional lengths of hose as needed.

Voltage and Circuit Protection

Refer to the specification chart for the voltage and minimum branch circuit requirements.

CAUTION

Risk of Operation. Certain air compressors can be operated on a 15 amp circuit if the following conditions are met.

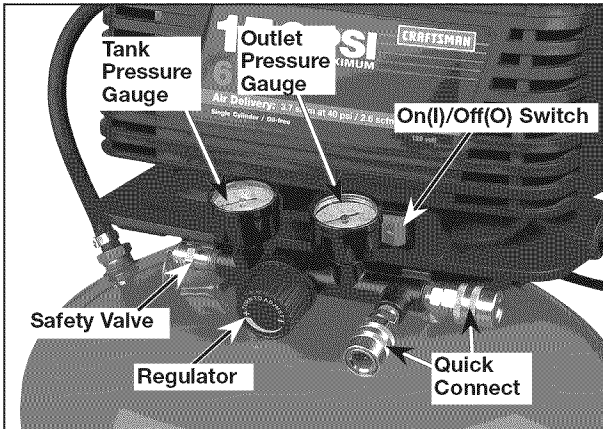
1. Voltage supply to circuit must comply with the National Electrical Code.
2. Circuit is not used to supply any other electrical needs.
3. Extension cords comply with specifications.
4. Circuit is equipped with a 15 amp circuit breaker or 15 amp time delay fuse. **NOTE:** If compressor is connected to a circuit protected by fuses, use only time delay fuses. Time delay fuses should be marked "D" in Canada and "T" in the US.

If any of the above conditions cannot be met, or if operation of the compressor repeatedly causes interruption of the power, it may be necessary to operate it from a 20 amp circuit. It is not necessary to change the cord set.

OPERATION

Know Your Air Compressor

READ THIS OWNER'S MANUAL AND SAFETY RULES BEFORE OPERATING YOUR UNIT. Compare the illustrations with your unit to familiarize yourself with the location of various controls and adjustments. Save this manual for future reference.



Description of Operation

Become familiar with these controls before operating the unit.

On(I)/Off(O) Switch: Place this switch in the On (I) position to provide automatic power to the pressure switch and Off (O) to remove power at the end of each use.

Pressure Switch (not shown): The pressure switch automatically starts the motor when the air tank pressure drops below the factory set "cut-in" pressure. It stops the motor when the air tank pressure reaches the factory set "cut-out" pressure.

Safety Valve: If the pressure switch does not shut off the air compressor at its "cut-out" pressure setting, the safety valve will protect against high pressure by "popping out" at its factory set pressure (slightly higher than the pressure switch "cut-out" setting).

Tank Pressure Gauge: The tank pressure gauge indicates the reserve air pressure in the tank.

Outlet Pressure Gauge: The outlet pressure gauge indicates the air pressure available at the outlet side of the regulator. This pressure is

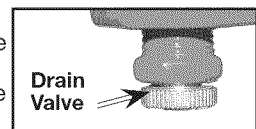
controlled by the regulator and is always less than or equal to the tank pressure.

Regulator: Controls the air pressure shown on the outlet pressure gauge. Turn regulator knob clockwise to increase pressure and counterclockwise to decrease pressure.

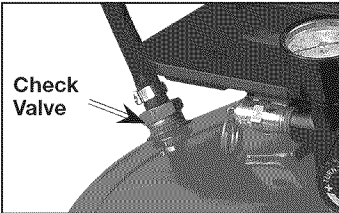
Cooling System (not shown): This compressor contains an advanced design cooling system. At the heart of this cooling system is an engineered fan. It is perfectly normal for this fan to blow air through the vent holes in large amounts. You know that the cooling system is working when air is being expelled.

Air Compressor Pump (not shown): Compresses air into the air tank. Working air is not available until the compressor has raised the air tank pressure above that required at the air outlet.

Drain Valve: The drain valve is located at the base of the air tank and is used to drain condensation at the end of each use.



Check Valve: When the air compressor is operating, the check valve is "open", allowing compressed air to enter the air tank. When the air compressor reaches "cut-out" pressure, the check valve "closes", allowing air pressure to remain inside the air tank.



Motor Overload Protector (not shown): The motor has an automatic reset thermal overload protector. If the motor overheats for any reason, the overload protector will shut off the motor. The motor must be allowed to cool down before restarting. The compressor will automatically restart after the motor cools.

HOW TO USE YOUR UNIT

How to Stop

1. Set the On/Off switch to "Off" .

Before Starting

▲WARNING: Do not operate this unit until you read and understand this instruction manual for safety, operation and maintenance instructions.

Break-in Procedure

CAUTION Risk of Unsafe Operation. Serious damage may result if the following break-in instructions are not closely followed.

This procedure is required **before** the air compressor is put into service and when the check valve or a complete compressor pump has been replaced.

1. Make sure the On/Off switch is in the "Off" position.
2. Plug the power cord into the correct branch circuit receptacle. (Refer to **Voltage and Circuit Protection** paragraph in the *Installation* section of this manual.)

3. Open the drain valve (counter-clockwise) fully to permit air to escape and prevent air pressure build up in the air tank during the break-in period.
4. Move the On/Off switch to "On" position. The compressor will start.
5. Run the compressor for 15 minutes. Make sure the drain valve is open and there is minimal air pressure build-up in tank.
6. After 15 minutes, close the drain valve by turning clockwise. The air receiver will fill to "cut-out" pressure and the motor will stop.

The compressor is now ready for use.

Before Each Start-Up

1. Set the On/Off switch to "Off".
2. Turn the regulator knob counter-clockwise to set the outlet pressure to zero.
3. Attach hose and accessories.

▲WARNING Risk of unsafe operation. Firmly grasp air hose in hand when installing or disconnecting to prevent hose whip.

▲WARNING Risk of unsafe operation. Do not use damaged or worn accessories.

NOTE: The hose or accessory will require a quick connect plug if the air outlet is equipped with a quick connect socket.

▲WARNING Risk of Bursting. Too much air pressure causes a hazardous risk of bursting. Check the manufacturer's maximum pressure rating for air tools and accessories. The regulator outlet pressure must never exceed the maximum pressure rating.

▲CAUTION: Risk of unsafe operation. Compressed air from the unit may contain water condensation and oil mist. Do not spray unfiltered air at an item that could be damaged by moisture. Some air tools and accessories may require filtered air. Read the instructions for the air tools and accessories.

How to Start:

1. Set the On/Off switch to "On" and allow tank pressure to build. Motor will stop when tank pressure reaches "cut-out" pressure.
2. Turn regulator knob clockwise to increase pressure and stop when desired pressure is reached.

▲ WARNING If any unusual noise or vibration is noticed, stop the compressor immediately and have it checked by a trained service technician.

The compressor is ready for use.

MAINTENANCE

Customer Responsibilities

	Before each use	Daily or after each use
Check Safety Valve	X	
Drain Tank		X

▲ WARNING Unit cycles automatically when power is on. When performing maintenance, you may be exposed to voltage sources, compressed air, or moving parts. Personal injuries can occur. Before performing any maintenance or repair, disconnect power source from the compressor and bleed off all air pressure.

NOTE: See *Operation* section for the location of controls.

To Check Safety Valve

▲ WARNING: Risk of Bursting. If the safety valve does not work properly, over-pressurization may occur, causing air tank rupture or an explosion.

▲ WARNING: Risk from Flying Objects. Always wear certified safety equipment: ANSI Z87.1 eye protection (CAN/CSA Z94.3) with side shields

1. Before starting compressor, pull the ring on the safety valve to make sure that the safety valve operates freely. If the valve is stuck or does not operate smoothly, it must be replaced with the same type of valve.

To Drain Tank

▲ WARNING: Risk of Unsafe Operation. Risk from noise. Air tanks contain high pressure air. Keep face and other body parts away from outlet of drain. Use ANSI Z87.1 eye protection (CAN/CSA Z94.3) when draining as debris can be kicked up into face. Use ear protection [(ANSI S12.6 (S3.19))] hearing protection) as air flow noise is loud when draining.

1. Set the On/Off switch to "Off".
2. Turn the regulator knob counter-clockwise to set the outlet pressure to zero.
3. Remove the air tool or accessory.
4. Pull ring on safety valve allowing air to bleed from the tank until tank pressure is approximately 20 PSI. Release safety valve ring.
5. Drain water from air tank by opening drain valve on bottom of tank.

▲ WARNING: Risk of Bursting. Water will condense in the air tank. If not drained, water will corrode and weaken the air tank causing a risk of air tank rupture.

CAUTION: Risk of Property Damage. Drain water from air tank may contain oil and rust which can cause stains.

6. After the water has been drained, close the drain valve. The air compressor can now be stored.

NOTE: If drain valve is plugged, release all air pressure. The valve can then be removed, cleaned, the reinstalled.

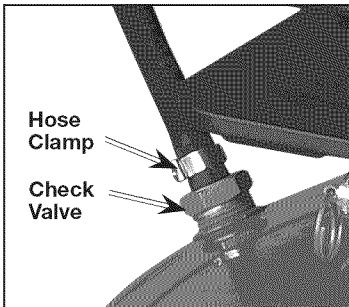
SERVICE AND ADJUSTMENTS

ALL MAINTENANCE AND REPAIR OPERATIONS NOT LISTED MUST BE PERFORMED BY TRAINED SERVICE TECHNICIAN.

⚠ WARNING Risk of Unsafe Operation. Unit cycles automatically when power is on. When servicing, you may be exposed to voltage sources, compressed air, or moving parts. Before servicing unit unplug or disconnect electrical supply to the air compressor, bleed tank of pressure, and allow the air compressor to cool.

To Replace or Clean Check Valve

1. Release all air pressure from air tank. See **To Drain Tank** in the *Maintenance* section.
2. Unplug unit.
3. Remove the hose by removing the hose clamp. **NOTE:** The hose clamp is not reusable. You must purchase a new hose clamp, see the Parts List or purchase a standard hose clamp at a local hardware store.

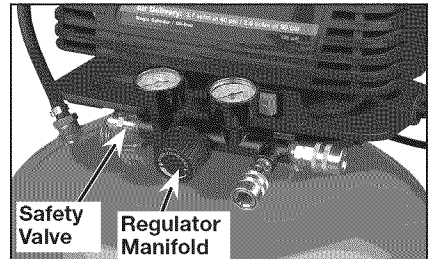


4. Unscrew the check valve (turn counter-clockwise) using a socket wrench.
5. Make sure the valve disc moves freely inside the check valve and the spring holds the disc in the upper, closed position. The check valve may be cleaned with a solvent, such as paint and varnish remover.

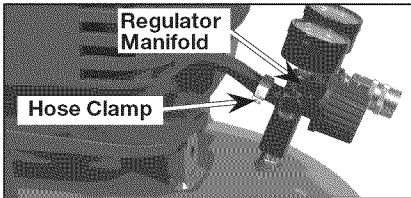
6. Apply sealant to the check valve threads. Reinstall the check valve (turn clockwise).
7. Replace hose and new hose clamp.
8. Perform the Break-in Procedure. See **Break-in Procedure** in the *Operation* section.

To Replace Regulator Manifold

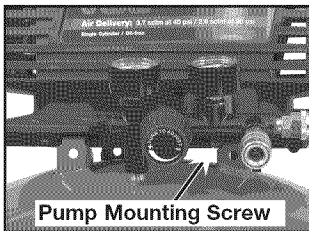
1. Release all air pressure from air tank. See **To Drain Tank** in the *Maintenance* section.
2. Unplug unit.
3. Using an adjustable wrench remove the safety valve from the regulator manifold.



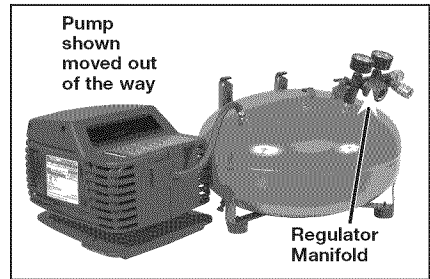
- Remove the hose by removing the hose clamp. **NOTE:** The hose clamp is not reusable. You must purchase a new hose clamp, see the Parts List or purchase a standard hose clamp at a local hardware store.



- Remove pump mounting screws securing pump (one on each side).



- Carefully slide pump from brackets and out of the way.



- Using an adjustable wrench remove the regulator manifold.
- Apply pipe sealant to new regulator manifold and assemble, tighten with wrench.
- Reapply pipe sealant to safety valve.
- Reassemble all components in reverse order of removal. Make sure to orient gauges to read correctly and use wrenches to tighten all components.

STORAGE

Before you store the air compressor, make sure you do the following:

- Review the Maintenance section on the preceding pages and perform scheduled maintenance as necessary.
- Set the On/Off switch to "Off" and unplug unit.
- Turn the regulator counterclockwise and set the outlet pressure to zero.
- Remove the air tool or accessory.
- Pull ring on safety valve allowing air to bleed from the tank until tank pressure is approximately 20 PSI. Release safety valve ring.
- Drain water from air tank by opening drain valve on bottom of tank.

⚠ WARNING Risk of Bursting. Water will condense in the air tank. If not drained, water will corrode and weaken the air tank causing a risk of air tank rupture.

- After the water has been drained, close drain valve by turning clockwise.
- NOTE:** If drain valve is plugged, release all air pressure. The valve can then be removed, cleaned, then reinstalled.
- Protect the electrical cord and air hose from damage (such as being stepped on or run over). Wind them loosely around the compressor handle.
 - Store the air compressor in a clean and dry location.

TROUBLESHOOTING

⚠ WARNING Risk of Unsafe Operation. Unit cycles automatically when power is on. When servicing, you may be exposed to voltage sources, compressed air, or moving parts. Before servicing unit unplug or disconnect electrical supply to the air compressor, bleed tank of pressure, and allow the air compressor to cool.

PROBLEM	CAUSE	CORRECTION
Excessive tank pressure - safety valve pops off.	Pressure switch does not shut off motor when compressor reaches "cut-out" pressure.	Move On/Off lever to the "Off" position, if the outfit does not shut off contact a Trained Service Technician.
	Pressure switch "cut-out" too high.	Contact a Trained Service Technician.
Air leaks at fittings.	Tube fittings are not tight enough.	Tighten fittings where air can be heard escaping. Check fittings with soapy water solution. Do Not Overtighten.
Air leaks in air tank or at air tank welds.	Defective air tank.	Air tank must be replaced. Do not repair the leak. ⚠ WARNING: Risk bursting. Do not drill into, weld or otherwise modify air tank or it will weaken. The tank can rupture or explode.
Air leaks between head and valve plate.	Leaking seal.	Contact a Trained Service Technician.
Air leak from safety valve.	Possible defect in safety valve.	Operate safety valve manually by pulling on ring. If valve still leaks, it should be replaced.
Knocking Noise.	Possible defect in safety valve.	Operate safety valve manually by pulling on ring. If valve still leaks, it should be replaced.

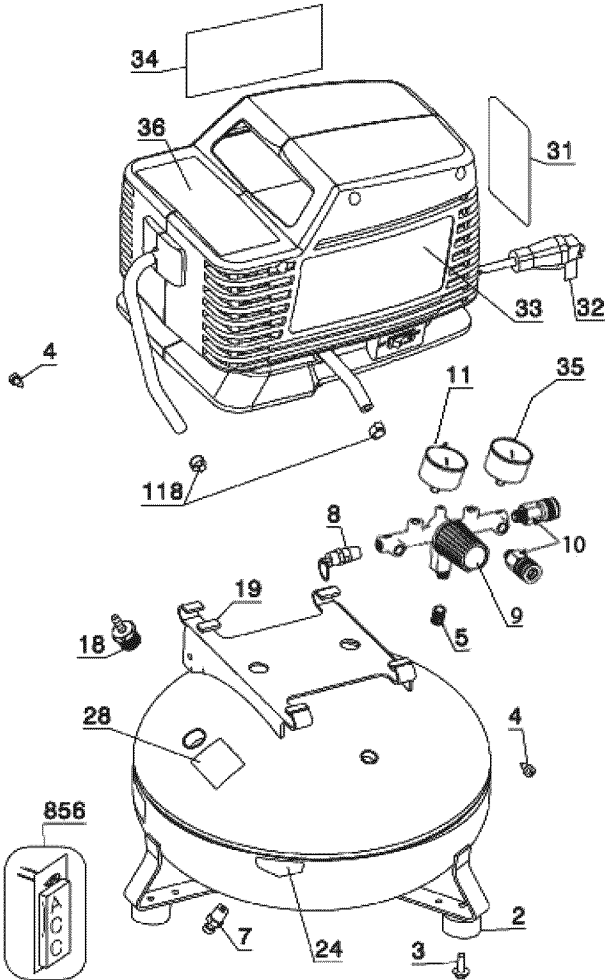
PROBLEM	CAUSE	CORRECTION
<p>Pressure reading on the regulated pressure gauge drops when an accessory is used.</p>	<p>It is normal for "some" pressure drop to occur.</p>	<p>If there is an excessive amount of pressure drop when the accessory is used, adjust the regulator following the instructions in the Description of Operation paragraph in the <i>Operation</i> Section. NOTE: Adjust the regulated pressure under flow conditions (while accessory is being used).</p>
<p>Compressor is not supplying enough air to operate accessories.</p>	<p>Prolonged excessive use of air. Compressor is not large enough for air requirement. Hole in hose. Check valve restricted. Air leaks.</p>	<p>Decrease amount of air usage. Check the accessory air requirement. If it is higher than the SCFM or pressure supplied by your air compressor, you need a larger compressor. Check and replace if required. Remove and clean, or replace. Tighten fittings.</p>
<p>Regulator knob has continuous air leak.</p>	<p>Damaged regulator.</p>	<p>Replace.</p>

PROBLEM	CAUSE	CORRECTION
Regulator will not shut off air outlet.	Damaged regulator.	Replace.
Motor will not run.	<p>Fuse blown, circuit breaker tripped.</p> <p>Extension cord is wrong length or gauge.</p> <p>Loose electrical connections.</p> <p>Faulty motor.</p> <p>Motor overload protection switch has tripped</p>	<p>Check fuse box for blown fuse and replace as necessary. Reset circuit breaker. Do not use a fuse or circuit breaker with higher rating than that specified for your particular branch circuit.</p> <p>Check for proper fuse. You should use a time delay fuse.</p> <p>Check for low voltage problem.</p> <p>Check the extension cord.</p> <p>Disconnect the other electrical appliances from circuit or operate the compressor on its own branch circuit.</p> <p>Check the extension cord.</p> <p>Check wiring connection inside terminal box.</p> <p>Have checked by a Trained Service Technician.</p> <p>Refer to Motor Overload Protection under <i>Operation</i>. If motor overload protection trips frequently, contact a Trained Service Technician.</p>

AIR COMPRESSOR DIAGRAM

Air Compressor Model Number 919.152160

PARTS SHOWN FOR REFERENCE ONLY



N014212

Air Compressor - MODEL NUMBER 919.15216

07/31/08

N014212

20 - ENG

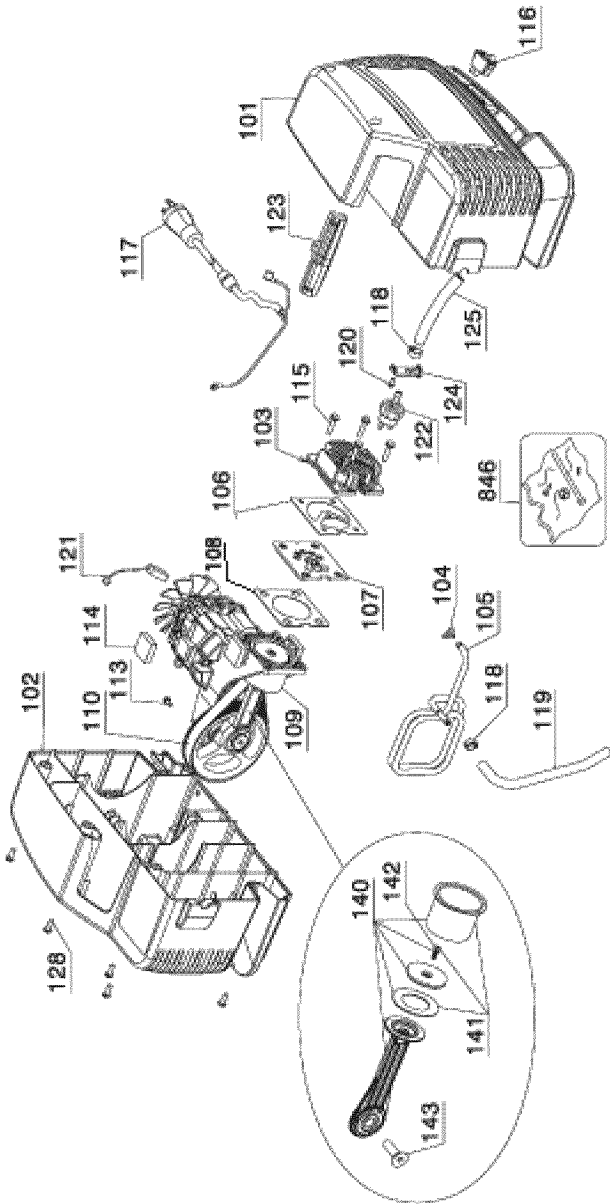
PARTS LIST

Air Compressor Model Number 919.152160

ITEM NO.	PART NO.	DESCRIPTION	QTY
2	D24721	Isolator Kit	3
3	91895680	Screw	3
4	SSF-621	Screw	2
5	A14877	Nipple	1
7	A17038	Drain Valve	1
8	A17987	Safety Valve	1
9	1000002226	Manifold (incl. 5, 10, 11, 35)	1
10	A16182	Quick Connect Body	2
11	A17166	Gauge	1
18	A19714	Check Valve	1
19	CAC-1254	Pump Isolator	4
24	LA-3109	Drain Tank Warning Label	1
28	LA-3108	Hot Surface Label	1
31	LA-3270	Warning Label	1
32	LA-2876	Power Cord Label	1
33	1000003194	Identification Label	1
34	N014220	Nameplate	1
35	A17135	Gauge	1
36	1000002886	Rating Label	1

PUMP DIAGRAM

Air Compressor Model Number 919.152160



PARTS LIST

Air Compressor Model Number 919.152160

ITEM PART				
NO.	NO.	DESCRIPTION	QTY	
	101	1000002791	Shroud (Right)	1
	102	1000002792	Shroud (Left)	1
	103	D25877	Head	1
	104	CAC-1212	Seal	1
	105	D22253	Outlet Tube	1
	106	Z-D24819	Gasket Kit (Incl. 104)	1
	107	Z-A08548	Valve Plate Assembly	1
	108	A03865	Gasket	1
	109	Z-A04615	Pump	1
	110	AC-0815	Timing Belt	1
φ	113	SUDL-9-1	Screw	1
	114	D25731	Pump Isolator	5
φ	115	SSF-995	Screw	4
	116	A11027	Switch	1
	117	A04770	Cordset	1
	118	CAC-1206-1	Hose Clamp	4
	119	H-7051	Air Hose	1
	120	SSF-3156	Screw	1
	121	Z-D23825	Brush Motor (Ametek)	1
	121	Z-D27196	Brush Motor (Gold Tuning)	1
	122	N002119	Pressure Switch	1
	123	A00470	Support Handle	1
	124	A05239	Bracket	1
	125	A10162	Air Hose	1
	128	D29132	Screw	5
	140	KK-4964	Connecting Rod Kit	1
	141	D30324	Ring Kit	1
	142	D21127	Screw	1
φ	143	A19123	Screw	1
	846	KK-4929	Fastener Kit (Incl. 113,115, 128,143)	1
	856	AC-0625	Teflon Tape(not included)	1
	856	N004086	Air Hose	1
	856	1000000543	BlowGun Kit	1

φ NOTES:

- 113 Torque to 30-45 in.-lbs.
- 115 Torque to 49-55 in.-lbs.
- 143 Torque to 315-385 in.-lbs.

CONTENIDO

GARANTÍA	24
CUADRO DE ESPECIFICACIONES	25
DEFINICIONES DE NORMAS DE SEGURIDAD	25
IMPORTANTES INSTRUCCIONES DE SEGURIDAD	25-31
GLOSARIO	31
ACCESORIOS	31
CICLO DE SERVICIO	31
ENSAMBLAGE	32
INSTALACIÓN	32-33
OPERACIÓN	34-36
MANTENIMIENTO	36-37
SERVICIOS Y REGULACIONES	37-38
ALMACENAJE	38
GUÍA DE DIAGNÓSTICO DE PROBLEMAS	39-41
CONTRATOS DE PROTECCIÓN PARA REPARACIONES	43
LISTA DE PARTES	20-23
COMO SOLICITAR PIEZAS PARA REPARACIÓN	contratapa

GARANTÍA

GARANTÍA TOTAL DE UN AÑO

Si esta unidad fallase debido a defectos de materiales o de fabricación dentro del año de su fecha de compra, Sears, a su opción, lo reparará o reemplazará sin costo alguno. Comuníquese con Sears al 1-800-4-MY-HOME® para coordinar su reparación, o devuelva la unidad al lugar donde lo compró para que lo cambien.

Si esta unidad se usase con fines comerciales o para alquiler, esta garantía se aplica sólo durante los primeros noventa días a partir de su fecha de compra

Esta garantía le otorga derechos específicos y usted podría tener otros derechos que varían de un estado a otro.

Sears, Roebuck and Co., Dept. 817WA, Hoffman Estates, IL 60179

CUADRO DE ESPECIFICACIONES

Modelo N°	919.152160
Potencia de trabajo	*0,8 HP
Diámetro interior	1-7/8 pulg. (47,6 mm)
Carrera	1-1/4 pulg. (31,8 mm)
Voltaje-corriente manofásica	120V
Circuito mínimo requerido	10A
Tipo de fusible	Acción retardada
Capacidad de aire en el tanque	6 Galones (22,7 litros)
Presión de corte de entrada	120 PSI
Presión de corte de salida	150 PSI
SCFM a 40 PSIG	*3,7 Calibre de libras por pulgada cuadrada
SCFM a 90 PSIG	*2,6 Calibre de libras por pulgada cuadrada

*Probado según la norma ISO 1217

Refiérase al glosario para descifrar las abreviaturas.

DEFINICIONES DE NORMAS DE SEGURIDAD

Este manual contiene información que es importante que usted conozca y comprenda. Esta información se relaciona con la protección de **SU SEGURIDAD y LA PREVENCIÓN DE PROBLEMAS A SU EQUIPO**. Para ayudarlo a reconocer esta información, usamos los símbolos indicados más abajo. Sírvase leer el manual y prestar atención a estas secciones.

<p>▲ PELIGRO: Indica una situación de riesgo inminente, que si no se evita, causará la muerte o lesiones serias.</p>	<p>▲ ATENCIÓN: Indica una situación potencialmente peligrosa, que si no se evita, puede causar lesiones menores o moderadas.</p>
<p>▲ ADVERTENCIA: Indica una situación potencialmente riesgosa, que si no se evita, podría causar la muerte o lesiones serias.</p>	<p>ATENCIÓN Usado sin el símbolo de seguridad de alerta indica una situación potencialmente riesgosa la que, si no se evita, podría causar daños en la propiedad.</p>

INSTRUCCIONES IMPORTANTES DE SEGURIDAD

▲ ADVERTENCIA: Este producto contiene sustancias químicas, incluido el plomo, reconocidas por el Estado de California como causantes de cáncer, defectos de nacimiento u otros problemas reproductivos. Lávese las manos después de utilizarlo.

▲ ADVERTENCIA: Algunos tipos de polvo contienen sustancias químicas, como el amianto y el plomo de las pinturas de base plomo, reconocidas por el Estado de California como causantes de cáncer, defectos de nacimiento u otros problemas

▲ ADVERTENCIA: La operación o el mantenimiento inadecuados de este producto podrían ocasionar lesiones serias y daños a la propiedad. Lea y comprenda todas las advertencias e instrucciones de funcionamiento antes de utilizar este equipo.



CONSERVE ESTAS INSTRUCCIONES

PELIGRO



▲ PELIGRO: RIESGO DE EXPLOSIÓN O INCENDIO

¿QUÉ PUEDE SUCEDER?	CÓMO EVITARLO
<ul style="list-style-type: none">• Es normal que los contactos eléctricos dentro del motor y el interruptor de presión produzcan chispas.	<ul style="list-style-type: none">• Opere siempre el compresor en un área bien ventilada libre de materiales combustibles, gasolina o vapores de solventes.
<ul style="list-style-type: none">• Si las chispas eléctricas del compresor entran en contacto con vapores inflamables, pueden encenderse, provocando un incendio o una explosión.	<ul style="list-style-type: none">• Si se pulverizan materiales inflamables, ubique el compresor al menos a 6,1 m (20 pies) del área de pulverización. Se puede necesitar manguera adicional.• Guarde los materiales inflamables en lugar seguro lejos del compresor.
<ul style="list-style-type: none">• Restringir cualquiera de las aberturas de ventilación del compresor puede producir un sobrecalentamiento grave y podría provocar un incendio.	<ul style="list-style-type: none">• Nunca coloque objetos contra o sobre el compresor.• Opere el compresor en un lugar abierto con una distancia de al menos 30,5 cm (12 pulg.) a cualquier pared u obstrucción que pudiera restringir el flujo de aire fresco a las aberturas de ventilación.• Opere el compresor en un área limpia, seca y bien ventilada. No opere la unidad dentro de la casa o en un área muy cerrada.
<ul style="list-style-type: none">• El funcionamiento sin atención de este producto podría provocar lesiones personales o daños a la propiedad. Para disminuir el riesgo de incendio, no permita que el compresor funcione sin que alguien lo controle.	<ul style="list-style-type: none">• Permanezca siempre controlando el producto cuando está en funcionamiento.• Siempre apague y desenchufe la unidad cuando no esté en uso.

PELIGRO



▲ PELIGRO: RIESGO RESPIRATORIO (ASFIXIA)

¿QUÉ PUEDE SUCEDER?	CÓMO EVITARLO
<ul style="list-style-type: none">• El aire comprimido que sale de su compresor no es seguro para respirarlo. El flujo de aire puede contener monóxido de carbono, vapores tóxicos o partículas sólidas del tanque de aire. Respirar estos contaminantes puede provocar lesiones graves o la muerte.	<ul style="list-style-type: none">• El aire que se obtiene directamente del compresor no se debe usar nunca para consumo humano. Para poder utilizar el aire producido por este compresor para respirar, se deben instalar correctamente filtros y equipos en línea adecuados. Los filtros y los equipos de seguridad en línea que se usan junto con el compresor deben ser capaces de tratar el aire según todos los códigos locales y federales antes de que sea consumido por seres humanos.

- La exposición a productos químicos en el polvo producido por las herramientas eléctricas al lijar, aserrar, esmerilar, taladrar y otras actividades de la construcción puede ser peligrosa.
- Los materiales pulverizados como pintura, solventes para pinturas, removedor de pintura, insecticidas y herbicidas pueden contener vapores dañinos y venenos.
- Trabaje en un área con buena ventilación cruzada. Lea y siga las instrucciones de seguridad que se proveen en la etiqueta o en la ficha técnica de los materiales que está utilizando. Siempre utilice equipamiento de seguridad certificado: protección respiratoria aprobada por NIOSH/OSHA o una mascarilla facial adecuada diseñada para usar para los fines que usted requiere.

PELIGRO



▲ ADVERTENCIA: RIESGO DE EXPLOSIÓN

Tanque de aire: El tanque de aire de su compresor de aire está diseñado y puede tener código UM (para unidades con tanques de aire de más de 152 mm (6 pulgadas) de diámetro) según las normas de la ASME, Sección VIII, Div. 1. Todos los recipientes de presión se deben inspeccionar cada dos años. Para encontrar al inspector de recipientes de presión de su estado, busque en la División Trabajo e Industrias de la sección gubernamental de la guía telefónica para obtener ayuda.

Las siguientes condiciones podrían llevar a un debilitamiento del tanque de aire, y provocar una explosión violenta del tanque:

¿QUÉ PUEDE SUCEDER?	CÓMO EVITARLO
<ul style="list-style-type: none"> • No drenar correctamente el agua condensada del tanque de aire, que provoca óxido y adelgazamiento del tanque de aire de acero. 	<ul style="list-style-type: none"> • Drene el tanque diariamente o luego de cada uso. Si un tanque de aire presenta una pérdida, reemplácelo inmediatamente con un tanque nuevo o reemplace todo el compresor.
<ul style="list-style-type: none"> • Modificaciones o intento de reparación del tanque de aire. 	<ul style="list-style-type: none"> • Nunca perforo, suelde o haga ninguna modificación al tanque de aire o a sus elementos. Nunca intente reparar un tanque de aire dañado o con pérdidas. Reemplácelo con un tanque de aire nuevo.
<ul style="list-style-type: none"> • Las modificaciones no autorizadas de la válvula de seguridad o cualquier otro componente que controle la presión del tanque. 	<ul style="list-style-type: none"> • El tanque está diseñado para soportar determinadas presiones de operación. Nunca realice ajustes ni sustituya piezas para cambiar las presiones de operación fijadas en la fábrica.

Elementos y accesorios:

- | | |
|--|--|
| <ul style="list-style-type: none"> • Exceder las indicaciones de presión para las herramientas neumáticas, las pistolas pulverizadoras, los accesorios neumáticos, los neumáticos y otros artículos inflables puede hacer que exploten o revienten, y puede provocar lesiones graves. | <ul style="list-style-type: none"> • Siga la recomendación del fabricante del equipo y nunca exceda el nivel máximo de presión aceptable para los elementos. Nunca utilice el compresor para inflar objetos pequeños de baja presión, tales como juguetes de niños, pelotas de fútbol o de basquetbol, etc. |
|--|--|

<p>Neumáticos:</p> <ul style="list-style-type: none"> El inflado excesivo de los neumáticos podría causar lesiones graves y daño a la propiedad. 	<ul style="list-style-type: none"> Utilice un medidor de presión de neumáticos para controlar la presión de éstos antes de cada uso y mientras los infla; observe el flanco para ver la presión correcta del neumático. <p>NOTA: Los tanques de aire, los compresores y el equipo similar que se usa para inflar neumáticos pueden llenar neumáticos pequeños como éstos con mucha rapidez. Ajuste el regulador de presión en el suministro de aire a un valor que no supere el de la presión del neumático. Agregue aire en forma gradual y use con frecuencia el medidor de presión de neumáticos para evitar inflarlos.</p>
--	--

PELIGRO



⚠ ADVERTENCIA: RIESGO DE DESCARGA ELÉCTRICA

¿QUÉ PUEDE SUCEDER?	CÓMO EVITARLO
<ul style="list-style-type: none"> Su compresor de aire funciona con electricidad. Como cualquier otro mecanismo que funciona con electricidad, si no se lo utiliza correctamente puede provocar descargas eléctricas. 	<ul style="list-style-type: none"> Nunca haga funcionar el compresor al aire libre cuando está lloviendo o en condiciones de humedad. Nunca haga funcionar el compresor sin las cubiertas de protección o si están dañadas.
<ul style="list-style-type: none"> Que personal no calificado intente realizar reparaciones puede provocar lesiones graves o muerte por electrocución. 	<ul style="list-style-type: none"> Cualquier cableado eléctrico o las reparaciones requeridas para este producto deben ser realizadas por un centro de servicio de un centro de mantenimiento autorizado de acuerdo con los códigos eléctricos nacionales y locales.
<ul style="list-style-type: none"> Puesta a tierra: La no colocación de la puesta a tierra adecuada para este producto puede provocar lesiones graves o muerte por electrocución. Consulte las Instrucciones de Conexión a tierra en <i>Instalación</i>. 	<ul style="list-style-type: none"> Asegúrese de que el circuito eléctrico al que se conecta el compresor suministre la conexión a tierra adecuada, el voltaje adecuado y el fusible de protección adecuado.

PELIGRO



⚠ ADVERTENCIA: RIESGO DE OBJETOS DESPEDIDOS

¿QUÉ PUEDE SUCEDER?	CÓMO EVITARLO
<ul style="list-style-type: none">La corriente de aire comprimido puede provocar lesiones en los tejidos blandos de la piel expuesta y puede impulsar suciedad, astillas, partículas sueltas y objetos pequeños a gran velocidad, que pueden producir daños en la propiedad y lesiones personales.	<ul style="list-style-type: none">Utilice siempre equipo de seguridad certificado: anteojos de seguridad ANSI Z87.1 (CAN/CSA Z94.3) con protección lateral al usar el compresor.Nunca apunte ninguna boquilla ni pulverizador a ninguna parte del cuerpo o a otras personas o animales.Apague siempre el compresor y drene la presión de la manguera de aire y del tanque de aire antes de intentar hacer mantenimiento, conectar herramientas o accesorios.

PELIGRO



⚠ ADVERTENCIA: RIESGO DE SUPERFICIES CALIENTES

¿QUÉ PUEDE SUCEDER?	CÓMO EVITARLO
<ul style="list-style-type: none">Tocar metal expuesto como el cabezal del compresor, el cabezal del motor, el escape del motor, o los tubos de salida puede provocar quemaduras graves.	<ul style="list-style-type: none">Nunca toque ninguna parte metálica expuesta del compresor durante o inmediatamente después de su funcionamiento. El compresor continuará caliente durante varios minutos después de su funcionamiento.No toque las cubiertas protectoras ni intente realizar mantenimiento hasta que la unidad se haya enfriado.

PELIGRO



⚠ ADVERTENCIA: RIESGO POR PIEZAS MÓVILES

¿QUÉ PUEDE SUCEDER?	CÓMO EVITARLO
<ul style="list-style-type: none">Las piezas móviles como la polea, el volante y la correa pueden provocar lesiones graves si entran en contacto con usted o con sus ropas.	<ul style="list-style-type: none">Nunca haga funcionar el compresor sin los protectores o cubiertas o si los mismos están dañados.Mantenga el cabello, la ropa y los guantes alejados de las piezas en movimiento. Las ropas holgadas, las joyas o el cabello largo pueden quedar atrapados en las piezas móviles.Los orificios de ventilación pueden cubrir piezas en movimiento, por lo que también se deben evitar.
<ul style="list-style-type: none">Intentar hacer funcionar el compresor con partes dañadas o faltantes, o intentar reparar el compresor sin las cubiertas protectoras puede exponerlo a piezas móviles lo que puede provocar lesiones graves.	<ul style="list-style-type: none">Cualquier reparación requerida por este producto debe ser realizada por un centro de servicio de un centro de servicio autorizado.

PELIGRO



⚠ ADVERTENCIA: RIESGO DE OPERACIÓN INSEGURA

¿QUÉ PUEDE SUCEDER?	CÓMO EVITARLO
<ul style="list-style-type: none">La operación insegura de su compresor de aire podría producir lesiones graves o la muerte, a usted mismo o a otras personas.	<ul style="list-style-type: none">Revise y comprenda todas las instrucciones y advertencias de este manual.Familiarícese con la operación y los controles del compresor de aire.Mantenga el área de operaciones libre de personas, mascotas y obstáculos.Mantenga a los niños alejados del compresor de aire en todo momento.No opere el producto cuando esté cansado o bajo la influencia de alcohol o drogas. Manténgase alerta en todo momento.Nunca anule las características de seguridad de este producto.Equipe el área de operaciones con un extintor de incendios.No opere la máquina si faltan piezas, si éstas están rotas o si no son las autorizadas.

PELIGRO



⚠ ADVERTENCIA: RIESGO DE CAÍDAS

¿QUÉ PUEDE SUCEDER?	CÓMO EVITARLO
<ul style="list-style-type: none">Un compresor portátil se puede caer de una mesa, banco o techo, provocando daños al compresor y puede producir lesiones graves o la muerte del operador.	<ul style="list-style-type: none">Opere siempre el compresor en una posición estable y segura para evitar que la unidad se mueva accidentalmente. Nunca opere el compresor sobre un techo u otra ubicación elevada. Utilice una manguera de aire adicional para alcanzar las ubicaciones elevadas.

PELIGRO



⚠ ATENCIÓN: RIESGO POR RUIDOS

¿QUÉ PUEDE SUCEDER?	CÓMO EVITARLO
<ul style="list-style-type: none">En determinadas condiciones y según el período de uso, el ruido provocado por este producto puede originar pérdida de audición.	<ul style="list-style-type: none">Utilice siempre equipo de seguridad certificado: protección auditiva ANSI S12.6 (S3.19).

**CONSERVE ESTAS INSTRUCCIONES
PARA FUTURAS CONSULTAS**

GLOSARIO

Familiarícese con los siguientes términos, antes de operar la unidad:

CFM: (Cubic feet per minute) Pies cúbicos por minuto.

SCFM: (Standard cubic feet per minute) Pies cúbicos estándar por minuto; una unidad de medida que permite medir la cantidad de entrega de aire.

PSIG: (Pound per square inch) Libras por pulgada cuadrada.

Código de certificación: Los productos que usan una o más de las siguientes marcas: UL, CUL, ETL, CETL, han sido evaluados por OSHA, laboratorios independientes certificados en seguridad, y reúnen los estándares suscriptos por los laboratorios dedicados a la certificación de la seguridad.

Presión mínima de corte: Cuando el motor está apagado, la presión del tanque de aire baja a medida que usted continúa usando su accesorio. Cuando la presión del

tanque baja al valor fijado en fábrica como punto bajo, el motor volverá a arrancar automáticamente. La presión baja a la cual el motor arranca automáticamente, se llama presión "mínima de corte".

Presión máxima de corte: Cuando un compresor de aire se enciende y comienza a funcionar, la presión de aire en el tanque comienza a aumentar. Aumenta hasta un valor de presión alto fijado en fábrica antes de que el motor automáticamente se apague protegiendo a su tanque de aire de presiones más altas que su capacidad. La presión alta a la cual el motor se apaga se llama presión "máxima de corte".

Ramal: Circuito eléctrico que transporta electricidad desde el panel de control hasta el tomacorriente.

ACCESORIOS

Esta unidad es suficiente para abastecer de energía eléctrica a los siguientes accesorios. Estos se encuentran disponibles a través del catálogo para herramientas eléctricas y manuales, en cualquiera de los comercios que mantiene la línea completa de SEARS.

Accesorios

- Filtro de intercalar
- Boquilla para inflar cubiertas.
- Juego de conexión rápida (varias medidas)
- Reguladores de presión de aire.
- Lubricadores para niebla de aceite.
- Manguera de aire:
1/4 pulg., 3/8 pulg. o 1/2 pulg. DI. en distintas longitudes.

Refiérase al gráfico de selección ubicado sobre la unidad, para elegir el tipo de herramienta que esta unidad es capaz de hacer funcionar.

⚠ ADVERTENCIA: El uso de accesorios no recomendados para utilizar con esta herramienta puede resultar peligroso. Use solamente accesorios con una capacidad nominal igual o superior a la de la compresor de aire.

CICLO DE SERVICIO

Esta bomba compresora de aire es capaz de funcionar continuamente, sin embargo para prolongar la vida útil de su compresor de aire se recomienda mantener un ciclo promedio de servicio

que oscile entre el 50% y el 75%; ello significa que la bomba compresora no debería trabajar más de 30 a 45 minutos por hora.

ENSAMBLAJE

Desempaque

1. Extraiga la unidad de su caja y descarte todas las partes de embalaje.

INSTALACIÓN

CÓMO PREPARAR LA UNIDAD

Ubicación del compresor de aire

- Ubicar el compresor de aire en un lugar limpio, seco y bien ventilado.
- El compresor de aire debe colocarse alejado por lo menos (30,5 cm) 12 pulg. de las paredes o de cualquier otra obstrucción que interfiera con el flujo de aire.
- La bomba del compresor de aire y su casco han sido diseñados para permitir un enfriamiento adecuado. Las aberturas de ventilación del compresor son necesarias para el mantenimiento de una temperatura adecuada de funcionamiento. No coloque trapos o contenedores, encima, ni en las proximidades de dichas aberturas.

INSTRUCCIONES PARA CONECTAR A TIERRA

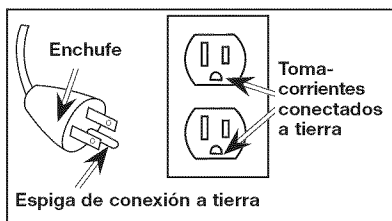
⚠ ADVERTENCIA: Riesgo de choque eléctrico. Ante la eventualidad de un cortocircuito, la conexión a tierra reduce el riesgo de electrocución proveyendo un conductor de escape para la corriente eléctrica. Este compresor de aire debe estar adecuadamente conectado a tierra.

El compresor portátil de aire está equipado con un cable con un conductor y un enchufe adecuado para conexión a tierra (vea las siguientes ilustraciones).

1. El cable de esta unidad tiene un enchufe de 3 espigas para conexión a tierra que DEBE enchufarse en un tomacorriente conectado a tierra.

IMPORTANTE: El tomacorriente que se use debe estar conectado a tierra conforme a todos los códigos y ordenanzas locales.

2. Asegúrese que el tomacorriente tenga la misma configuración que el enchufe de conexión a tierra. **NO UTILICE UN ADAPTADOR.** Vea la figura.



3. Inspeccione el enchufe y su cordón antes de cada uso. No lo use si existieran signos de daños.
4. Si las instrucciones de conexión a tierra no fueran completamente comprendidas, o si se estuviera ante la duda acerca de que el compresor estuviese adecuadamente conectado a tierra, haga verificar la instalación por un electricista competente.

⚠ PELIGRO: Riesgo de choque eléctrico. LA CONEXIÓN INADECUADA A TIERRA PUEDE CAUSAR UNA DESCARGA ELÉCTRICA.

No modifique el enchufe provisto. Si no penetrara en el tomacorriente disponible, un electricista calificado debe instalar uno apropiado.

La reparación del cable o del enchufe DEBE hacerla un electricista calificado.

Cables de extensión eléctrica

Si - no obstante - debe utilizarse una extensión de cable, asegúrese de que:

- La extensión eléctrica de 3 conductores, tenga un enchufe de conexión a tierra de 3 hojas, y que exista un receptáculo que acepte el enchufe del producto.
- Esté en buenas condiciones.
- No más largo que 15,2 m (50 pies).
- Sea calibre 14 (AWG) o mayor. (La capacidad de los cables se incrementa a medida que su número ordinal decrece. También pueden usarse calibres 12 y 10 AWG. NO USE 16 NI 18 AWG).

⚠ ATENCIÓN: El uso de cables de extensión eléctrica originará una caída de tensión, lo que determinará una pérdida de potencia del motor así como su recalentamiento. En lugar de utilizar un cable de extensión eléctrica, incremente el alcance de la manguera de aire dentro de la zona de trabajo, añadiéndole otro largo de manguera a su extremo. Conecte los largos adicionales de manguera de acuerdo a su necesidad.

Protección del voltaje y del circuito

Refiérase a la cartilla de voltajes para determinar los requisitos mínimos que el ramal del circuito requiere.

ATENCIÓN **Riesgo de Operación Insegura. Ciertos compresores de aire pueden operarse en un circuito de 15 A, siempre que se cumplan las siguientes condiciones:**

1. Que el voltaje suministrado al ramal cumpla con el código eléctrico nacional.
2. Que el circuito no sea utilizado para alimentar ninguna otra necesidad eléctrica.
3. Que los cables de extensión cumplan con las especificaciones.
4. Que el circuito cuente con un disyuntor de 15 amperios o un fusible de acción retardada de 15 amperios.

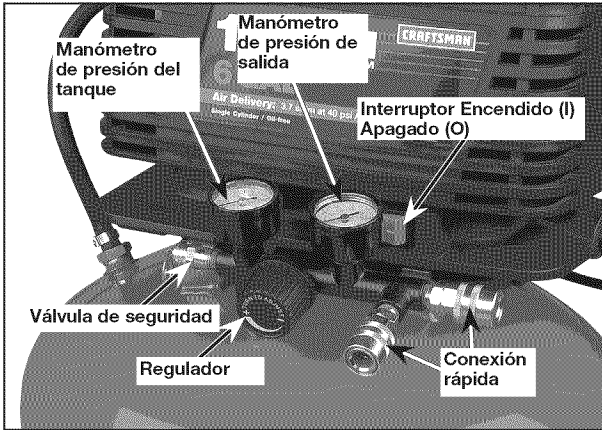
NOTA: Si el compresor está conectado a un circuito protegido por fusibles, use sólo fusibles de acción retardada. Los fusibles de acción retardada deben estar marcados con la letra "D" en Canadá y "T" en EE.UU.

Si cualquiera de las condiciones enumeradas no pudiese cumplirse, o si el funcionamiento del compresor causara interrupciones reiteradas en el suministro eléctrico, podría ser necesario operarlo en un circuito de 20 amperios. Para ello no será necesario cambiar su cable de alimentación.

OPERACIÓN

Conozca su compresor de aire

LEA ESTE MANUAL DEL PROPIETARIO Y SUS NORMAS DE SEGURIDAD ANTES DE OPERAR LA UNIDAD. Compare las ilustraciones contra su unidad a fin de familiarizarse con la ubicación de los distintos controles y regulaciones. Conserve este manual para referencias futuras.



Descripción de operaciones

Familiarícese con estos controles antes de operar la unidad.

Interruptor Encendido (I) Apagado (O):

Para que el interruptor de presión se ενεrice automáticamente, coloque el interruptor en "Encendido" (I) y en "Apagado" (O) para desenergizarlo al final de cada uso.

Interruptor de presión (no mostrado): El interruptor de presión permite el arranque automático del motor cuando la presión del tanque disminuye a la presión de arranque regulada en fábrica. El motor se detendrá cuando la presión del tanque alcance la "presión de corte" regulada en fábrica.

Válvula de seguridad: Si el interruptor de presión dejara de cortar el suministro de presión del compresor conforme a los valores prefijados para la "presión de corte", la válvula de seguridad protegerá contra la presión elevada, "abriéndose" a la presión prefijada (ligeramente superior a la "presión de corte").

Manómetro de la presión del tanque:

El manómetro que controla la presión del tanque indica la reserva de presión del tanque de aire.

Manómetro para controlar la presión de salida. Este manómetro indicará la presión de aire disponible a la salida del regulador. Esta presión está controlada por el regulador y siempre es menor o igual que la presión del tanque.

Regulador: Controla la presión de aire

indicada en la salida del medidor de presión. Gire la perilla del regulador en el sentido del reloj para aumentar la presión y contra el sentido del reloj para reducirla.

Sistema de enfriamiento (no mostrado):

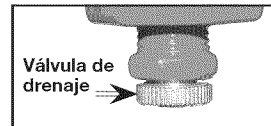
Este compresor contiene un sistema de enfriamiento de avanzada. El núcleo de este sistema de enfriamiento contiene un ventilador diseñado especialmente. Es normal que este ventilador sopla grandes cantidades de aire por los orificios de ventilación. Usted sabrá que el sistema de enfriamiento funciona adecuadamente cuando perciba que sale aire.

Bomba de compresión del aire (no mostrada):

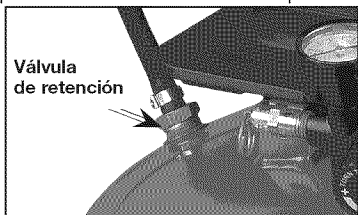
Comprime el aire dentro del tanque. El aire de trabajo no se encuentra disponible hasta que el compresor haya alcanzado a llenar el tanque hasta un nivel de presión por encima del requerido para la salida del aire.

Válvula de drenaje:

La válvula de drenaje se encuentra ubicada en la base del tanque de aire y se usa para drenar la condensación al fin de cada uso.



Válvula de retención: Cuando el compresor de aire se encuentra funcionando, la válvula de retención está "abierta", permitiendo la entrada del aire comprimido al tanque de aire. Cuando el nivel de presión del tanque alcanza la "presión de corte", la válvula de retención "se cierra", reteniendo la presión del aire dentro del tanque.



Protector de sobrecalentamiento del motor (no mostrado): El motor tiene un reposicionado automático para la protección térmica. Si por cualquier razón el motor se recalienta, el protector por sobrecalentamiento lo detendrá. El motor deberá dejarse enfriar antes de volver a ponerlo en marcha. El compresor arrancará automáticamente luego que el motor se enfríe.

CÓMO UTILIZAR SU UNIDAD

Cómo detenerla:

1. Apague colocando el interruptor Encendido/Apagado en "Apagado".

Antes de poner en marcha

⚠ ADVERTENCIA: No opere esta unidad hasta que haya leído y comprendido este manual de instrucciones de seguridad, operación y mantenimiento.

Procedimiento para el asentamiento

⚠ ATENCIÓN Riesgo de Operación Insegura. Si no se siguen detalladamente las instrucciones para el asentamiento se pueden causar daños serios.

Este procedimiento es necesario antes de poner en servicio al compresor de aire, y cuando la válvula reguladora o la bomba completa del compresor haya sido reemplazada.

1. Cerciórese que el interruptor Encendido/Apagado esté "Apagado".
2. Enchufe el cable de alimentación en el tomacorriente del ramal del circuito correcto. (Referirse al párrafo **Protección del voltaje y del circuito** en la sección *Instalación* de este manual).

3. Abrir por completo (contra el sentido del reloj) para dejar escapar aire y evitar que la presión del tanque aumente durante el periodo de asentamiento.
4. Mueva el interruptor a la posición de "encendido". El compresor se pondrá en marcha.
5. Haga funcionar el compresor durante 15 minutos. Asegúrese de que la válvula de drenaje esté abierta y que la presión de aire acumulado en el tanque sea mínima.
6. Después de 15 minutos, cerrar la válvula de drenaje girándola en el sentido del reloj. El tanque de aire se llenará hasta alcanzar la presión de corte y el motor se detendrá.

Ahora el compresor está listo para usarse.

Antes de cada puesta en marcha:

1. Apague colocando el interruptor Encendido/Apagado en "Apagado".
2. Gire la perilla del regulador contra el sentido del reloj para regular la presión de la salida a cero.
3. Conecte la manguera y accesorios.

⚠ ADVERTENCIA: Riesgo de operación insegura. Sostenga la manguera firmemente con las manos al instalarla o desconectarla para evitar la desconexión repentina de la manguera.

⚠ ADVERTENCIA: Riesgo de operación insegura. No utilice los accesorios dañados o usados.

NOTA: Tanto la manguera como los accesorios requerirán un enchufe de conexión rápida si la salida del aire está equipada con un acople de conexión rápida.

⚠ ADVERTENCIA: Riesgo de Explosión. Demasiada presión de aire podrá ser la causa de riesgo de explosión. Verifique los valores de máxima presión dados por el fabricante de las herramientas neumáticas y los accesorios. La presión de salida del regulador jamás debe exceder los valores de máxima presión especificados.

⚠ ATENCIÓN: Riesgo de operación insegura. El aire comprimido de la unidad puede contener condensación de agua y emanación de aceite. No pulverice aire no filtrado sobre un artículo que podría dañarse con la humedad. Algunos dispositivos o herramientas neumáticas pueden requerir aire filtrado. Lea las instrucciones del dispositivo o la herramienta neumática.

Cómo poner en marcha:

1. Coloque el interruptor Encendido/Apagado en la posición de "Encendido" y deje que se incremente la presión del tanque. El motor se detendrá una vez alcanzado el valor de presión "de corte" del tanque.
2. Gire la perilla del regulador en el sentido del reloj para aumentar la presión y deténgase al alcanzar la presión deseada.

⚠ ADVERTENCIA: Si observa algún ruido o vibración inusuales, apague el compresor y contacte a un técnico calificado en servicio.

Ahora el compresor está listo para usarse.

MANTENIMIENTO

Responsabilidades del cliente

	Antes de cada uso	Diariamente o luego de cada uso
Verifique la válvula de seguridad	X	
Drenaje del tanque		X

⚠ ADVERTENCIA: La unidad arranca automáticamente cuando está conectada. Al hacer el mantenimiento puede quedar expuesto a fuentes de voltaje, de aire comprimido o a piezas móviles que pueden causar lesiones personales. Antes de intentar hacerle cualquier mantenimiento, desconecte el compresor del suministro eléctrico y drénele toda la presión de aire.

NOTA: Vea en la sección *Operación* la ubicación de los controles.

Cómo verificar la válvula de seguridad

⚠ ADVERTENCIA: Riesgo de Explosión. Si la válvula de seguridad no trabaja adecuadamente, ello podrá determinar la sobrepresión del tanque, creando el riesgo de su ruptura o explosión.

⚠ ADVERTENCIA: Riesgo de objetos despedido. Utilice siempre equipo de seguridad certificado: anteojos de seguridad ANSI Z87.1 (CAN/CSA Z94.3) con protección lateral

1. Antes de poner en marcha el motor, tire del anillo de la válvula de seguridad para confirmar que opera libremente. Si la válvula quedase trabada o no trabajara suavemente, debe reemplazarse por el mismo tipo de válvula.

Cómo drenar el tanque

⚠ ADVERTENCIA: Riesgo de operación insegura. Riesgo por ruidos. Los tanques de aire contienen aire de alta presión. Mantenga la cara y otras partes del cuerpo lejos de la salida del drenaje. Utilice anteojos de seguridad ANSI Z87.1 (CAN/CSA Z94.3), ya que al drenar se pueden desprender residuos hacia la cara. Utilice protección auditiva ANSI S12.6 (S3.19), ya que el ruido del flujo de aire es alto durante el drenaje.

1. Apague colocando el interruptor Encendido/Apagado en "Apagado".
2. Tire de la perilla del regulador y gire en sentido contrario a las agujas de reloj para establecer la salida de presión en cero.
3. Desinstale la herramienta neumática o el accesorio.

4. Tire del aro de la válvula de seguridad dejando purgar el aire del tanque hasta que este reduzca su presión aproximadamente a 20 PSI. Suelte el aro de la válvula de seguridad.
5. Drene el agua contenida en el tanque de aire, abriendo la válvula de drenaje ubicada en la base del tanque.

⚠ ADVERTENCIA: **Riesgo de Explosión. Dentro del tanque se producirá condensación de agua. Si no drena, el agua lo corroerá y debilitará causando un riesgo de ruptura del tanque de aire.**

⚠ ATENCIÓN: **Riesgo de daño a la propiedad. Drene el agua del tanque de aire puede contener aceite y óxido, lo que puede provocar manchas.**

6. Una vez drenada el agua, cierre la válvula de drenaje. Ahora puede guardar el compresor de aire.

NOTA: Si la válvula de drenaje estuviese obstruida, elimine toda la presión de aire. Luego puede sacarla, limpiarla y reinstalarla.

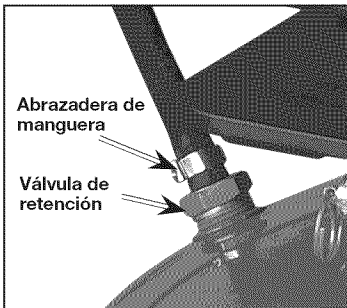
SERVICIO Y AJUSTES

TODO TIPO DE MANTENIMIENTO Y REPARACIONES NO MENCIONADOS EN ESTE MANUAL, DEBERÁN SER EFECTUADOS POR PERSONAL TÉCNICO ESPECIALIZADO.

⚠ ADVERTENCIA: **Riesgo de Operación Insegura. La unidad arranca automáticamente cuando está enchufada. Al hacer el mantenimiento, el operador puede quedar expuesto a fuentes de corriente y de aire comprimido o a piezas móviles. Antes de intentar hacer reparaciones, desconectar el compresor del tomacorriente, drenar la presión de aire del tanque y esperar a que el compresor se enfríe.**

Para reemplazar o limpiar la válvula retención

1. Libere toda presión de aire del tanque. Vea **Drenaje del tanque** en la sección *Mantenimiento*.
2. Desenchufe el equipo.
3. Saque la manguera quitándole la abrazadera. **NOTA:** La abrazadera no es reutilizable; debe comprar otra nueva. Refiérase a la Lista de Piezas en el Manual o compre una abrazadera estándar para manguera en una ferretería local.

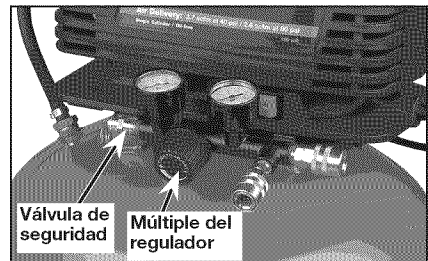


4. Desenrosque la válvula de retención (gire en sentido antihorario) utilizando una llave tubular.
5. Asegúrese que el disco de la válvula se mueva libremente dentro de la válvula reguladora y que el resorte sujete al disco en posición erguida y cerrada. La válvula reguladora puede ser limpiada con solvente, tal como los utilizados para pinturas y removedores de barniz.

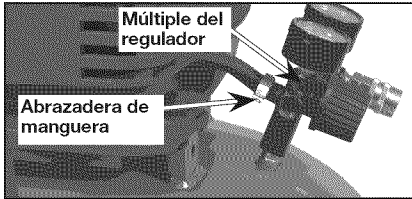
6. Aplique sellador a los filamentos roscados de la válvula reguladora. Reinstale la válvula reguladora (girando en sentido horario).
7. Reponga la manguera y coloque la nueva abrazadera.
8. Ejecute el proceso de "asentamiento". Vea **Proceso de asentamiento** en la sección *Operación*.

Para reemplazar el Múltiple del regulador

1. Drene la presión del tanque de aire. Vea las instrucciones para el "Drenaje del tanque de aire" en la sección *Mantenimiento*.
2. Desenchufe la unidad.
3. Usando una llave de tuercas regulable para cada caso la válvula de seguridad del regulador del múltiple.



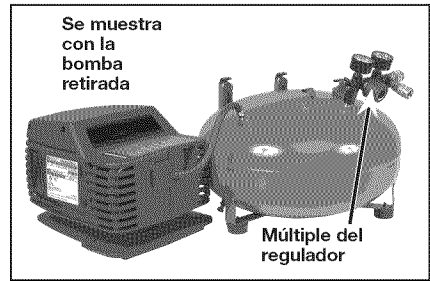
4. Saque la manguera quitándole la abrazadera. **NOTA:** La abrazadera no es reutilizable; debe comprar otra nueva. Refiérase a la Lista de Piezas en el Manual o compre una abrazadera estándar para manguera en una ferretería local.



5. Saque los tornillos de montaje que sujetan la bomba (uno en cada lado).



6. Saque la bomba de sus soportes deslizándola cuidadosamente.



7. Usando una llave de tuercas regulable saque el múltiple del regulador.
8. Aplique sellador para tuberías en el nuevo múltiple del regulador y ensamble ajustando con la llave.
9. Vuelva a aplicar sellador para tuberías a la válvula de seguridad.
10. Re-ensamble todos los componentes en orden inverso al que se sacaron. Asegúrese de orientar los medidores correctamente para que puedan leerse y ajuste todos los componentes con las llaves.

ALMACENAJE

Antes de guardar su compresor de aire, asegúrese de hacer lo siguiente:

1. Revise la sección Mantenimiento de las páginas precedentes y ejecute el mantenimiento programado de acuerdo a la necesidad.
2. Apague la unidad colocando el interruptor Encendido/Apagado en posición "Apagado" y desenchúfela.
3. Gire el regulador en sentido antihorario y fije la presión de salida en cero.
4. Extraiga la herramienta neumática o el accesorio.
5. Tire del anillo de la válvula de seguridad permitiendo el purgado del aire del tanque hasta que la presión del mismo llegue aproximadamente a 20 PSI. Suelte el anillo de la válvula de seguridad.
6. Drene el agua del tanque de aire abriendo la válvula de drenaje ubicada en el fondo del tanque.

⚠ ADVERTENCIA: Riesgo de Explosión. El agua se condensa dentro del tanque de aire. Si no se drena, lo corroerá debilitando la paredes del tanque de aire, originando un riesgo de ruptura de sus paredes.

7. Cerrar la válvula de drenaje después de drenar toda el agua.
- NOTA:** Si la válvula de drenaje estuviere obstruida, libere toda la presión de aire. Luego puede sacarla, limpiarla y reinstalarla.
8. Proteja el cable eléctrico y las mangueras de aire de daños (tales como ser pisoteados o pasados por encima). Enróllelos en forma floja, alrededor de la manija del compresor.
 9. Almacene el compresor de aire en un sitio limpio y seco.

GUÍA DE DIAGNÓSTICO DE PROBLEMAS

⚠ ADVERTENCIA: Riesgo de Operación Insegura. La unidad arranca automáticamente cuando está enchufada. Al hacer el mantenimiento, el operador puede quedar expuesto a fuentes de corriente y de aire comprimido o a piezas móviles. Antes de intentar hacer reparaciones, desconectar el compresor del tomacorriente, drenar la presión de aire del tanque y esperar a que el compresor se enfríe.

PROBLEMA	CAUSA	CORRECCIÓN
Presión excesiva del tanque - la válvula de seguridad se dispara.	<p>El interruptor de presión no interrumpe al motor cuando el compresor alcanza la presión "de corte"</p> <p>El interruptor de presión "de corte" está calibrado demasiado alto.</p>	<p>Mueva la palanca Encendido/Apagado a la posición "Apagado", si el equipo no corta, contacte a un técnico calificado para el servicio.</p> <p>Contacte a un técnico de servicio calificado.</p>
Las conexiones pierden aire.	Las conexiones de los tubos no están suficientemente ajustadas.	Ajuste las conexiones en las que el aire puede ser escuchado escapándose. Verifique las conexiones con solución jabonosa y agua. No sobreajuste.
Pérdida de aire en el tanque de aire o en las soldaduras del tanque de aire.	Tanque de aire defectuoso.	<p>El tanque de aire debe ser reemplazado. No repare la pérdida.</p> <p>⚠ ADVERTENCIA: No efectúe perforación alguna sobre la soldadura o cosa semejante sobre el tanque de aire, ello lo debilitará. El tanque podría romperse o explotar.</p>
Pérdida de aire entre el cabezal y el plato de válvula.	Pérdida en el sellado.	Contacte a un técnico calificado en servicio.
Pérdida de aire en la válvula de seguridad.	Posible defecto en la válvula de seguridad.	Opere la válvula de seguridad manualmente tirando de su anillo. Si la válvula aun pierde, deberá ser reemplazada.
Golpeteo.	Posible defecto en la válvula de seguridad.	Extraiga y limpie o reemplace.

PROBLEMA	CAUSA	CORRECCIÓN
La lectura de la presión sobre un manómetro desciende cuando se utiliza un accesorio.	Es normal que ocurra algún descenso en la presión.	Si hubiese una caída excesiva de presión durante el uso del accesorio, ajuste el regulador de acuerdo a las instrucciones de la Descripción de operaciones en la sección <i>Operación</i> . NOTA: Ajuste la presión regulada bajo condiciones de flujo (mientras se esté usando el accesorio).
El compresor no está suministrando suficiente cantidad de aire para operar los accesorios.	<p>Excesivo y prolongado uso del aire.</p> <p>El compresor no tiene suficiente capacidad para el requerimiento de aire al que está sometido.</p> <p>Orificio en la manguera.</p> <p>Válvula reguladora restringida.</p> <p>Pérdida de aire.</p>	<p>Disminuya la cantidad de uso de aire.</p> <p>Verifique el requerimiento de aire del accesorio. Si es mayor que SCFM o la presión suministrada por su compresor de aire, se necesita un compresor de mayor capacidad.</p> <p>Verifique y reemplace si fuese necesario.</p> <p>Extraiga, limpie o reemplace.</p> <p>Ajuste las conexiones.</p>
El regulador tiene una fuga continua de aire.	Regulador dañado.	Reemplace.
El regulador no cierra la salida del aire.	Regulador dañado.	Reemplace.

PROBLEMA	CAUSA	CORRECCIÓN
El motor no funciona.	<p data-bbox="391 147 663 215">Fusible fundido; interruptor automático del circuito disparado.</p> <p data-bbox="391 719 663 787">El cable de extensión eléctrica tiene una longitud o calibre erróneo.</p> <p data-bbox="391 803 663 849">Conexiones eléctricas sueltas.</p> <p data-bbox="391 865 663 888">Falla el motor.</p> <p data-bbox="391 946 663 992">Se activó el interruptor de sobrecarga del motor</p>	<p data-bbox="678 147 951 378">Verifique la caja de fusibles observando la existencia de fusibles fundidos y sustitúyalos en caso de necesidad. Restablezca el interruptor automático. No use un fusible o interruptor automático con valores que excedan los especificados para la rama de su circuito.</p> <p data-bbox="678 394 951 462">Verifique el uso del fusible adecuado. Debe usarse un fusible de acción retardada.</p> <p data-bbox="678 479 951 524">Verifique la existencia de problemas con el bajo voltaje.</p> <p data-bbox="678 540 951 586">Verifique la extensión del conductor eléctrico.</p> <p data-bbox="678 602 951 712">Desconecte los otros artefactos eléctricos del circuito u opere el compresor en su ramal de circuito correspondiente.</p> <p data-bbox="678 729 951 774">Verifique la extensión del conductor eléctrico.</p> <p data-bbox="678 807 951 852">Verifique la conexión en la caja terminal.</p> <p data-bbox="678 868 951 937">Haga verificar por un técnico de servicio calificado.</p> <p data-bbox="678 953 951 1164">Consulte Protector de sobrecalentamiento del motor en la sección <i>Operación</i>. Si la protección de la sobrecarga del motor dispara con frecuencia, comuníquese con un técnico de servicio calificado.</p>

Master Protection Agreements

Congratulations on making a smart purchase. Your new Craftsman® product is designed and manufactured for years of dependable operation. But like all products, it may require preventive maintenance or repair from time to time. That's when having a Master Protection Agreement can save you money and aggravation.

Purchase a Master Protection Agreement now and protect yourself from unexpected hassle and expense.

The Master Protection Agreement also helps extend the life of your new product. Here's what's included in the Agreement:

- Expert service** by our 12,000 professional repair specialists
- Unlimited service and no charge** for parts and labor on all covered repairs
- "No-lemon" guarantee** – replacement of your covered product if four or more product failures occur within twelve months
- Product replacement** if your covered product can't be fixed
- Annual Preventive Maintenance Check** at your request – no extra charge
- Fast help by phone** - phone support from a Sears technician on products requiring in-home repair, plus convenient repair scheduling
- Power surge protection** against electrical damage due to power fluctuations
- Rental reimbursement** if repair of your covered product takes longer than promised

Once you purchase the Agreement, a simple phone call is all that it takes for you to schedule service. You can call anytime day or night, or schedule a service appointment online.

Sears has over 12,000 professional repair specialists, who have access to over 4.5 million quality parts and accessories. That's the kind of professionalism you can count on to help prolong the life of your new purchase for years to come. Purchase your Master Protection Agreement today!

Some limitations and exclusions apply. For prices and additional information call 1-800-827-6655.

Sears Installation Service

For Sears professional installation of home appliances, garage door openers, water heaters, and other major home items, in the U.S.A. call **1-800-4-MY-HOME®**

Contratos de Protección Maestra

Felicitaciones por hacer una compra inteligente. Su nueva unidad Craftsman® está diseñada y fabricada para años de operación confiable; pero como todos los productos de calidad, podría requerir reparaciones de vez en cuando. Ahí es cuando el Contrato de Protección Maestra le puede ahorrar dinero y molestias.

Compre ahora un Contrato de Protección Maestra y protéjase contra apuros y gastos inesperados.

El Contrato de Protección Maestra también permite prolongar la vida útil de su nueva unidad.

Este contrato incluye lo siguiente:

- Servicio Experto** a cargo de uno de nuestros 12.000 profesionales especializados en reparaciones.
- Servicio ilimitado sin cargo** por repuestos y mano de obra en todas las reparaciones cubiertas.
- Garantía por defectos de fábrica:** cubre el reemplazo de su unidad si dentro de los doce meses ocurren cuatro o más fallas.
- Reemplazo de la unidad** si su unidad cubierta no puede repararse.
- Control Anual de Mantenimiento Preventivo** a su solicitud, sin cargo adicional.
- Asistencia telefónica rápida** a cargo de personal técnico de soporte de Sears para las unidades que requieran repararse en su domicilio en horarios convenientes para usted.
- Protección contra los daños ocasionados** por sobretensión transitoria debido a fluctuaciones de energía.
- Reembolso de alquiler** si la reparación de su unidad cubierta lleva más tiempo del prometido.

Una vez que usted compre su Contrato, sólo necesita hacer una simple llamada telefónica para programar su servicio. Puede llamar a cualquier hora del día o la noche, o puede programar su servicio en línea vía Internet.

Sears tiene más de 12.000 profesionales especializados en reparaciones que tienen acceso a más 4,5 millones de repuestos y accesorios de calidad. Ese es el tipo de profesionalismo con el cual usted puede contar, que le ayudará a prolongar la vida útil de su unidad durante todos los años por venir. ¡Compre hoy su Contrato de Protección Maestra!

Se aplican algunas limitaciones y exclusiones. Para precios e información adicional, llame al 1-800-827-6655.

Servicio de Instalaciones de Sears

Para instalaciones profesionales de artefactos para el hogar a cargo de Sears, como abridores de puertas de garajes, calentadores de agua y otros artefactos grandes del hogar, en EE.UU. llame al **1-800-4-MY-HOME®**.

Get it fixed, at your home or ours!

Your Home

For repair – **in your home** – of **all** major brand appliances, lawn and garden equipment, or heating and cooling systems, **no matter who made it, no matter who sold it!**

For the replacement parts, accessories and owner's manuals that you need to do-it-yourself.

For Sears professional installation of home appliances and items like garage door openers and water heaters.

1-800-4-MY-HOME[®] Anytime, day or night
(1-800-469-4663) (U.S.A. and Canada)
www.sears.com www.sears.ca

Our Home

For repair of carry-in products like vacuums, lawn equipment, and electronics, call or go on-line for the nearest **Sears Parts and Repair Center.**

1-800-488-1222 Anytime, day or night (U.S.A. only)
www.sears.com

To purchase a protection agreement (U.S.A.) or maintenance agreement (Canada) on a product serviced by Sears:

1-800-827-6655 (U.S.A.) **1-800-361-6665** (Canada)

Para pedir servicio de reparación a domicilio, y para ordenar piezas:

1-888-SU-HOGARSM
(1-888-784-6427)

Au Canada pour service en français:

1-800-LE-FOYER^{MC}
(1-800-533-6937)
www.sears.ca

SEARS

© Sears, Roebuck and Co.

© Registered Trademark / TM Trademark / SM Service Mark of Sears, Roebuck and Co.

© Marca Registrada / TM Marca de Fábrica / SM Marca de Servicio de Sears, Roebuck and Co.

^{MC} Marque de commerce / ^{MD} Marque déposée de Sears, Roebuck and Co.