

# Quick Start Guide

## Setting Your Temperature Controls

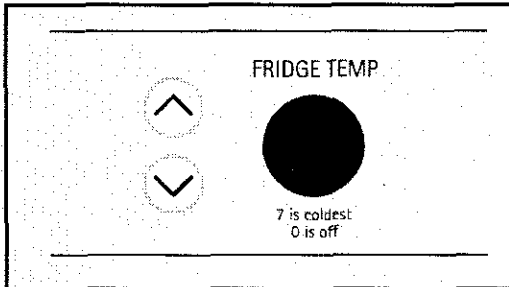


### Allowing Cooling Time Before Use

To ensure reliable food storage, allow your refrigerator to operate with the doors closed for 4 hours before placing food inside. During this cooling period, you do not need to adjust the controls, which are preset at the factory.

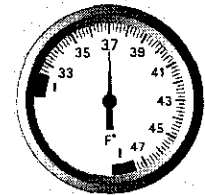
### Electronic Temperature Controls

The electronic temperature control is located inside the refrigerator. Temperature is factory preset to provide satisfactory food storage temperatures. However, the temperature control is adjustable to provide a range of temperatures for your personal satisfaction. To adjust the temperature setting, move the UP (▲) button for warmer temperature and DOWN (▼) button for colder temperature on the control panel. Allow several hours for the temperature to stabilize between adjustments..



### DOOR MOUNTED TEMPERATURE GAUGE

The door mounted temperature gauge displays the cabinet internal temperature.



Refrigerator Gauge

### PureSource2® WATER FILTER

#### IMPORTANT NOTE

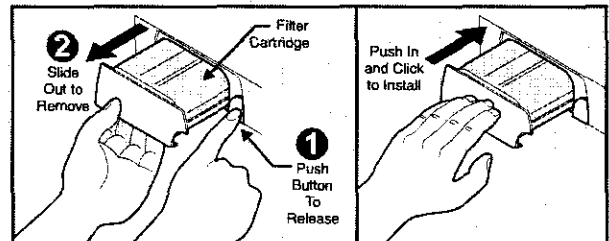
The water filter system in this product is designed to work only when connected to the ice maker in the matching Kenmore PRO freezer. Do not attempt to connect this filter to a water source without first connecting it to the mating ice maker as described in the "CONNECTING ICE MAKER TO WATER SUPPLY" (P/N 297114600) included with the Kenmore PRO Model #44833 freezer; connecting the filter in any other manner risks severe water damage to both your refrigerator and surrounding furnishings.

#### TO REPLACE WATER FILTER:

It is not necessary to turn the water supply off to change the filter. Push the filter release button, located to the right of the filter cartridge, to release the filter from the housing. To minimize the possibility of the filter falling out of the housing during removal, it would be best to hold the filter as it moves out toward you. **NOTE:** A small amount of water may be released during this operation. You should have a paper towel or dish cloth handy to wipe out any water that may drip out of the filter or housing. Two small holes near the back of the housing have been added for any excess water to escape. It would be best to clear away any food near this area on the top shelf in advance of removing the filter.

Pull the old filter cartridge straight out of the housing and discard it.

Then follow the instructions above for installing a water filter.



#### AIR FILTER

The air filter is located on the back of the control box. In general, you should change the air filter every six months to ensure optimal filtering of refrigerator odors. You may want to adjust this time period depending on the types and amounts of food you typically store in your refrigerator.

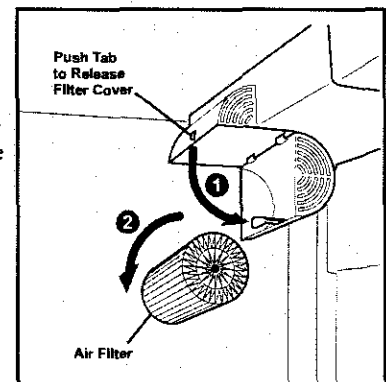
#### TO REPLACE THE AIR FILTER:

Push the plastic bubble tab at the back of the control box housing. This releases the hinged bottom half to drop open.

Remove the old filter and discard it.

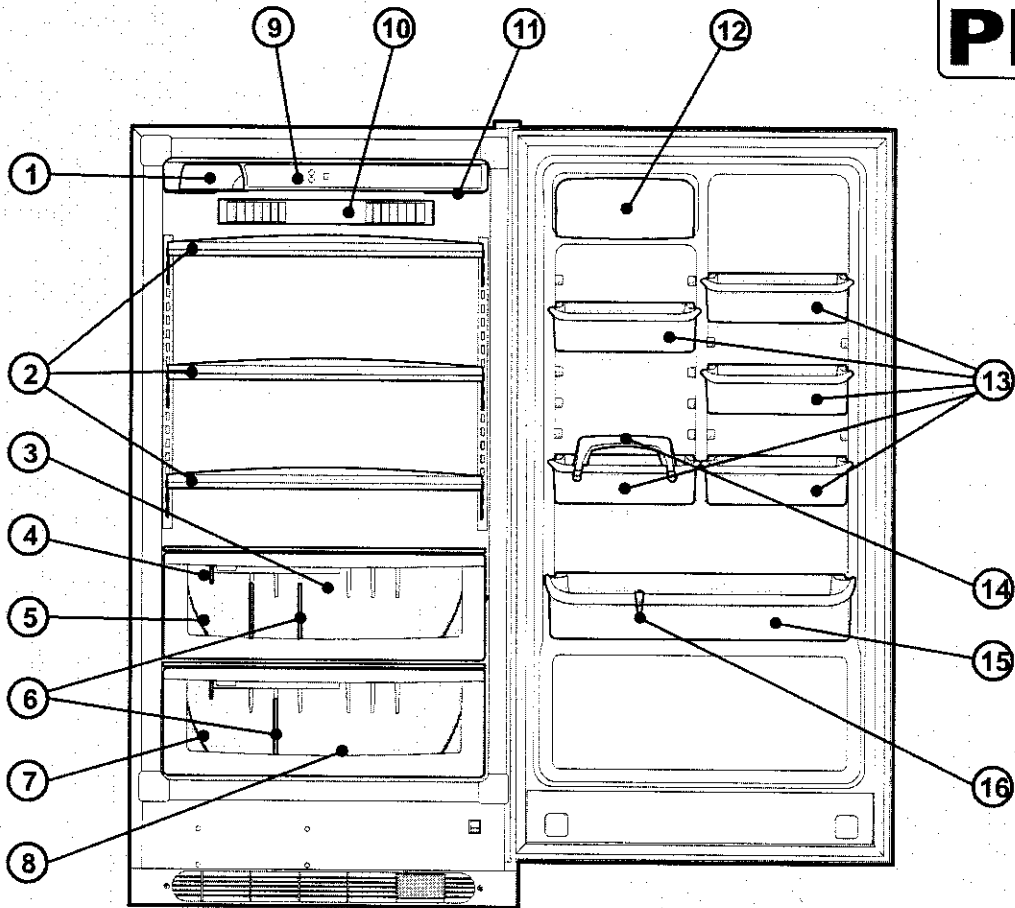
Unpackage the new filter and place it inside the hinged bottom half of the housing.

Push the hinged bottom half upward until the tab snaps into closed position.



# Quick Start Guide

Features at a Glance



Models may vary according to model.

1	WATER FILTER CARTRIDGE	9	ELECTRONIC CONTROLS
2	SPILL PROOF SLIDE OUT GLASS SHELVES	10	AIR DIFFUSER
3	MID LEVEL LIGHTING (BACK OF CRISPER)	11	AIR FILTER
4	HUMIDITY CONTROL	12	DAIRY DOOR
5	SAVE FRESH CRISPER (UPPER)	13	ADJUSTABLE DOOR BINS
6	ADJUSTABLE CRISPER DIVIDERS	14	TALL BOTTLE RETAINER
7	GOURMET PANTRY (LOWER)	15	FIXED GALLON DOOR BIN
8	WINE RACK (INSIDE GOURMET PANTRY)	16	BIN SNUGGER

Questions? 1-800-4MY-HOME (United States)

1-800-361-6665 (Canada)

Visit the Sears Web Site at:

<http://www.sears.com>

Read your Use & Care Guide for complete instructions and information.  
**THANK YOU AND ENJOY YOUR NEW REFRIGERATOR.**

PN: 297127700

# Guía de inicio rápido

## Programación de los controles de temperatura

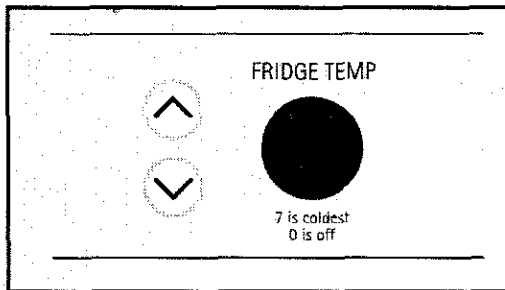


### Tiempo de enfriamiento antes del uso

Para asegurar un almacenamiento confiable de los alimentos, permita que su refrigerador y congelador funcionen con las puertas cerradas entre 4 y 12 horas antes de colocar alimentos en su interior. Durante este período de enfriamiento no es necesario ajustar los controles, los cuales fueron ajustados en la fábrica.

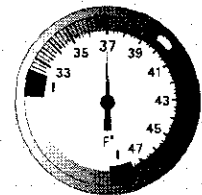
### Controles electrónicos de temperatura

El control de temperatura está ubicado dentro del refrigerador. La temperatura fue programada en la fábrica para ofrecer temperaturas satisfactorias para el almacenamiento de alimentos. Sin embargo, el control de temperatura es ajustable para ofrecer una mayor variedad de temperaturas para satisfacer sus necesidades personales. Para ajustarla, oprima el botón "SUBIR" (▲) del panel de control para una temperatura más cálida y el botón "BAJAR" (▼) para una temperatura más fría. Espere varias horas entre un ajuste y otro para que la temperatura se estabilice.



### MEDIDOR DE TEMPERATURA INSTALADO EN LA PUERTA

El medidor de temperatura instalado en la puerta indica la temperatura interna del gabinete.



Medidor del refrigerador

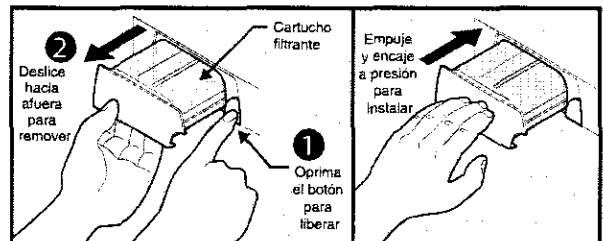
### FILTRO DE AGUA PureSource2™

#### NOTA IMPORTANTE

El sistema de filtrado de agua de este producto está diseñado para funcionar únicamente cuando está conectado al fabricante de hielo de un congelador Kenmore PRO concordante. No intente conectar este filtro al suministro de agua sin antes haberlo conectado al fabricante de hielo concordante como se describe en las instrucciones de "CONEXIÓN DEL FABRICADOR DE HIELO AL SUMINISTRO DE AGUA" (pieza N° 297114600) proporcionadas con el congelador Kenmore PRO modelo 44833. Si se conecta el filtro usando cualquier otro método puede causar graves daños por agua a su refrigerador y a los muebles cercanos.

#### PARA REEMPLAZAR EL FILTRO DE AGUA:

- No es necesario cerrar el suministro del agua para cambiar el filtro. Oprima el botón de liberación del filtro ubicado en el lado derecho del cartucho para liberarlo del alojamiento. Para minimizar la posibilidad de que el filtro se salga del alojamiento durante su desinstalación, sosténgalo a medida que tira de él. **NOTA:** Es posible que salga una pequeña cantidad de agua durante esta operación. Tenga a mano una toalla de papel o un paño para limpiar cualquier cantidad de agua que gotee del compartimiento del filtro. Se colocaron dos agujeros pequeños en la parte trasera del compartimiento del filtro para permitir que cualquier exceso de agua escape. Es mejor retirar cualquier alimento que haya cerca de esta área en la bandeja superior antes de retirar el filtro.



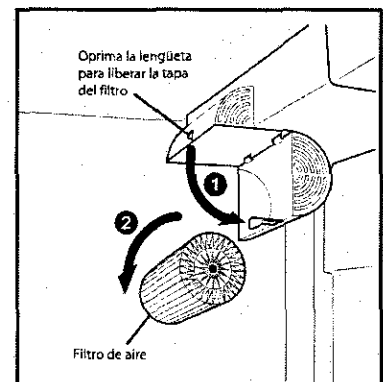
- Deslice el cartucho filtrante antiguo derecho hacia afuera y descártelo.
- Luego siga las instrucciones indicadas anteriormente para instalar el filtro de agua.

#### FILTRO DE AIRE

El filtro de aire está ubicado en la parte trasera de la caja de control. En términos generales, el filtro de aire debe ser reemplazado cada seis meses para asegurar el filtrado óptimo de los olores del refrigerador. Puede que desee ajustar este período de tiempo dependiendo de los tipos y cantidades de alimentos que almacene en su refrigerador.

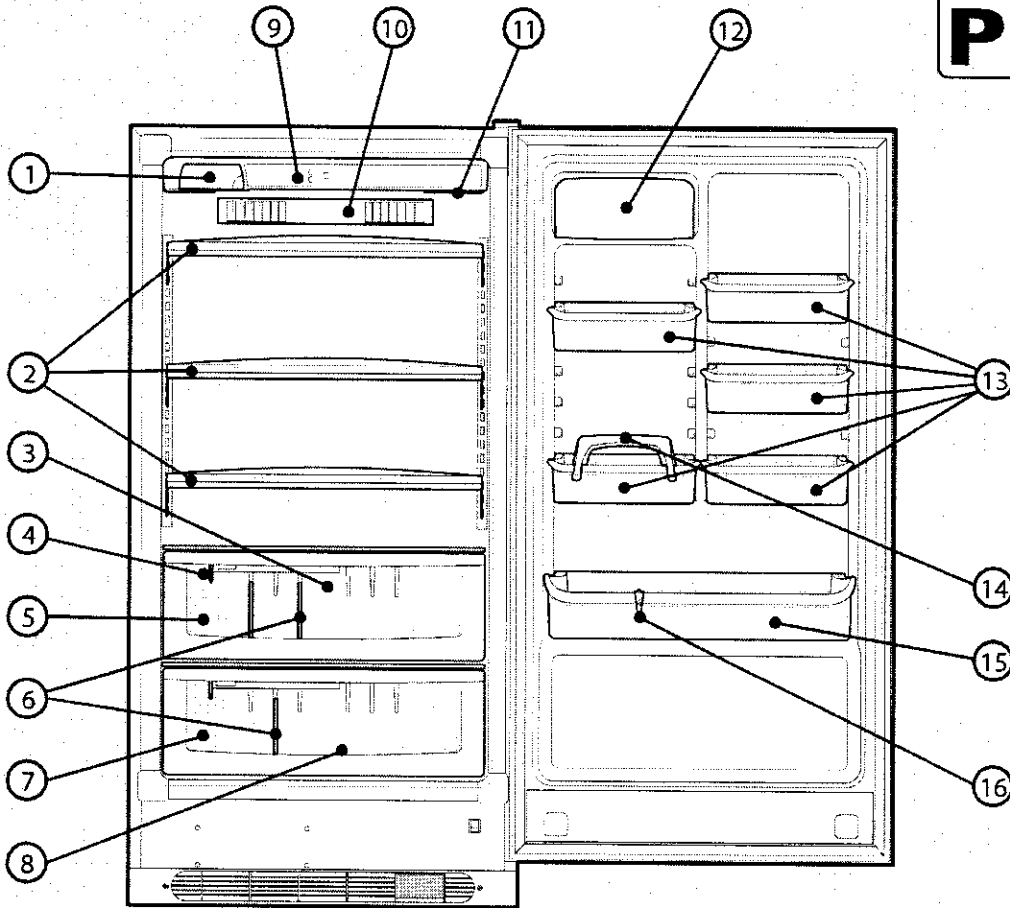
#### PARA REEMPLAZAR EL FILTRO DE AIRE:

- Presione la lengüeta de burbuja de plástico en la parte trasera del alojamiento de la caja de control. Esto permitirá que la mitad inferior con bisagras se abra.
- Retire el filtro antiguo y descártelo.
- Desempaque el filtro nuevo y colóquelo dentro de la mitad inferior del compartimiento del filtro.
- Oprima la mitad inferior con bisagras hacia arriba hasta que se cierre a presión.



# Guía de inicio rápido

Vista general



Las características pueden variar de acuerdo con el modelo.

1	CARTUCHO FILTRO DE AGUA	9	CONTROLES ELECTRÓNICOS
2	ESTANTES DE VIDRIO DESLIZANTES ANTIDERRAMES	10	DIFUSOR DE AIRE
3	ILUMINACIÓN NIVEL MEDIO (FONDO DEL CAJÓN PARA VERDURAS)	11	FILTRO DE AIRE
4	CONTROL DE HUMEDAD	12	PUERTA DEL COMPARTIMIENTO PARA PRODUCTOS LÁCTEOS
5	CAJÓN PARA VERDURAS "SAVE FRESH" (SUPERIOR)	13	COMPARTIMIENTOS AJUSTABLES DE LAS PUERTAS
6	DIVISIONES AJUSTABLES DEL CAJÓN PARA VERDURAS	14	SOPORTE PARA BOTELLAS ALTAS
7	CAJÓN PARA EMBUTIDOS (INFERIOR)	15	COMPARTIMIENTO FIJO DE LA PUERTA PARA ENVASES DE GALÓN
8	REJILLA PARA VINO (INTERIOR DEL CAJÓN PARA EMBUTIDOS)	16	SOPORTE DEL COMPARTIMIENTO

¿Preguntas? **1-800-4MY-HOME** (Estados Unidos)

**1-800-361-6665** (Canada)

Visite la página web de Sears:  
<http://www.sears.com>

Lea la Guía de uso y cuidado para obtener información más detallada.  
**¡GRACIAS! Y DISFRUTE DE SU NUEVO REFRIGERADOR.**

# Guide de démarrage rapide

## Réglage des commandes de température

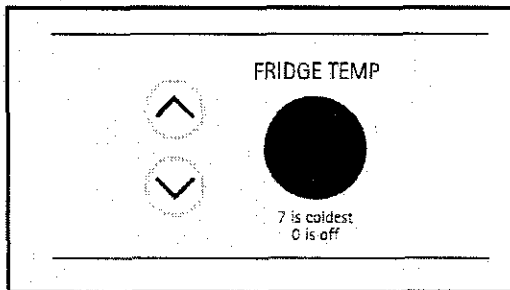


### Refroidir avant l'utilisation

Pour permettre une bonne conservation des aliments, faites fonctionner votre réfrigérateur les portes fermées pendant 4 heures avant d'y mettre de la nourriture. Durant cette période de refroidissement, vous n'avez pas à ajuster les commandes puisque celles-ci ont été réglées à l'usine.

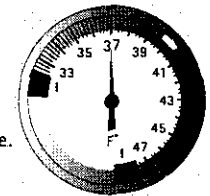
### Commandes électroniques de température

La commande électronique de température est située à l'intérieur du compartiment réfrigérateur. La température est préprogrammée à l'usine afin d'offrir une température de conservation des aliments satisfaisante. Cependant, la commande de température peut être ajustée pour satisfaire vos exigences personnelles. Pour ajuster le réglage de la température, appuyez sur le bouton HAUT (▲) du tableau de commande pour augmenter la température et sur le bouton BAS (▼) pour baisser la température. Attendez plusieurs heures entre les ajustements pour permettre à la température de se stabiliser.



### INDICATEUR DE TEMPÉRATURE ENCASTRÉ DANS LA PORTE

L'indicateur de température encastré dans la porte affiche la température interne de la caisse.



Jauge du réfrigérateur

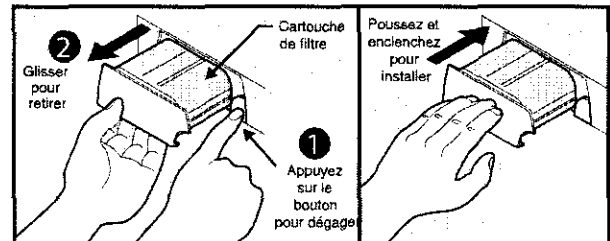
### FILTRE À EAU PureSource2<sup>MC</sup>

#### REMARQUE IMPORTANTE

Le système de filtration d'eau de cet appareil est conçu pour fonctionner seulement lorsqu'il est raccordé à la machine à glaçons du congélateur Kenmore PRO correspondant. Ne tentez pas de raccorder ce filtre à une source d'eau sans d'abord le brancher sur la machine à glaçons correspondante comme décrit dans « RACCORDEMENT DE LA MACHINE À GLAÇONS À L'ALIMENTATION EN EAU » (N° de pièce 297114600) compris avec le congélateur Kenmore PRO, modèle n° 44833; brancher le filtre en ne respectant pas ces indications risque de provoquer des dégâts d'eau considérables susceptibles d'endommager votre réfrigérateur et les meubles qui l'entourent.

#### POUR REMPLACER LE FILTRE À EAU :

- Il n'est pas nécessaire de couper l'eau pour changer le filtre. Appuyez sur le bouton de dégagement du filtre, situé à la droite de la cartouche, afin de retirer le filtre du boîtier. Pour éviter que le filtre ne tombe de son boîtier lorsque vous le retirez, tenez-le en alors qu'il glisse vers vous. **REMARQUE :** Une petite quantité d'eau peut s'écouler durant cette opération. Munissez-vous d'un papier essuie-tout ou d'un linge pour essuyer l'eau qui pourrait s'écouler du filtre ou du boîtier. Le dos du boîtier du filtre possède deux petits trous qui facilitent l'écoulement de l'excès d'eau. Avant de retirer le filtre, assurez-vous d'enlever tous les aliments de la clayette supérieure qui se trouvent à proximité du filtre.
- Retirez la vieille cartouche du filtre de son logement et jetez-la.
- Ensuite, suivez les instructions ci-dessus pour installer un filtre à eau.

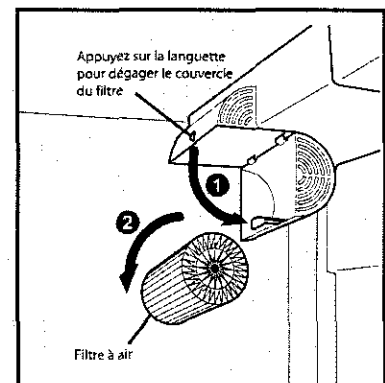


### FILTRE À AIR

Le filtre à air est situé à l'arrière de la boîte de commande. En général, vous devez changer le filtre à air tous les six mois afin d'assurer une filtration maximale des odeurs présentes dans le réfrigérateur. Vous pouvez ajuster le délai recommandé selon le type et la quantité de nourriture que vous gardez dans votre réfrigérateur.

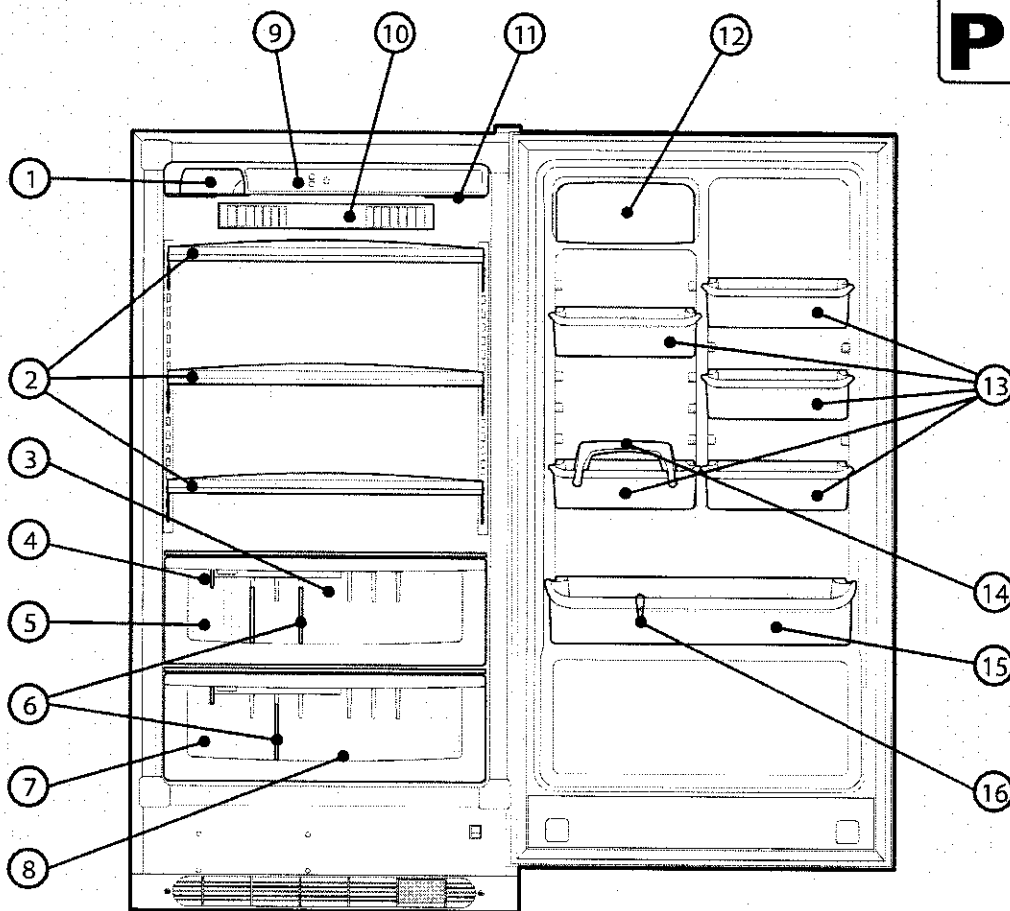
#### POUR REMPLACER LE FILTRE À AIR :

- Appuyez sur la patte de plastique située à l'arrière du boîtier de la boîte de commande. La moitié articulée inférieure s'ouvrira.
- Enlevez le filtre usé et jetez-le.
- Déballiez le nouveau filtre et placez-le à l'intérieur de la moitié articulée inférieure du boîtier.
- Poussez la moitié articulée inférieure vers le haut jusqu'à ce que la patte se referme avec un bruit sec.



# Guide de démarrage rapide

Aperçu des caractéristiques



Les caractéristiques peuvent varier selon les modèles.

1	CARTOUCHE DU FILTRE À EAU	9	COMMANDES ÉLECTRONIQUES
2	CLAYETTES COULISSANTES EN VERRE SPILL PROOF	10	DIFFUSEUR D'AIR
3	ÉCLAIRAGE INTERMÉDIAIRE (DERRIÈRE LE BAC À LÉGUMES)	11	FILTRE À AIR
4	COMMANDE D'HUMIDITÉ	12	CASIER LAITIER
5	BAC À LÉGUMES SAVE FRESH (SUPÉRIEUR)	13	BALCONNETS RÉGLABLES
6	DIVISEURS RÉGLABLES POUR BAC À LÉGUMES	14	DISPOSITIF DE RETENUE POUR GRANDES BOUTEILLES
7	GARDE-MANGER GOURMET (INFÉRIEUR)	15	BALCONNET FIXE POUR CONTENANT D'UN GALLON
8	PORTE-BOUTEILLES DE VIN (À L'INTÉRIEUR DU GARDE-MANGER GOURMET)	16	BALCONNET SERRE-BOUTEILLES

Des questions? **1 800 4MY-HOME** (États-Unis)  
**1 800 361-6665** (Canada)

Visitez le site Web de Sears au :  
<http://www.sears.com>

Pour de plus amples renseignements, veuillez lire votre Guide d'utilisation et d'entretien.  
**MERCI ET PROFITEZ BIEN DE VOTRE NOUVEAU RÉFRIGÉRATEUR.**